

Geschirrspüler
Gebrauchsanweisung
BSV60-9



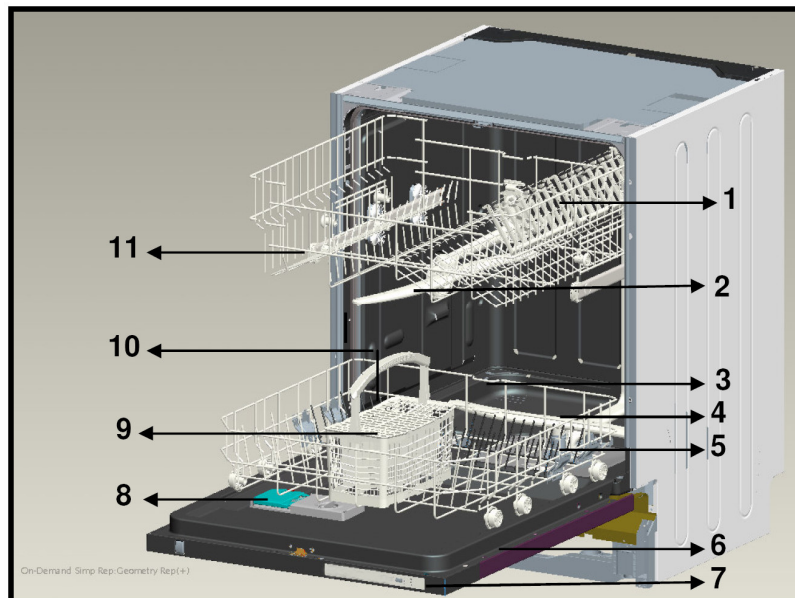
 BURG

INHALT

• Technische Spezifikationen.....	4
• Konformität mit geltenden Normen und Testdaten.....	4
<i>Sicherheitshinweise und Empfehlungen.....</i>	5
• Recycling	5
• Sicherheitshinweise	5
• Empfehlungen	9
• Nicht für den Geschirrspüler geeignete Utensilien	10
<i>Installation des Gerätes</i>	11
• Aufstellung des Gerätes	11
• Wasseranschlüsse	12
• Wasserzulaufschlauch	12
• Wasserablaufschlauch	13
• Elektrischer Anschluss	15
• Vor der ersten Benutzung des Gerätes	16
<i>Vorbereitung des Geräts für die erste Benutzung</i>	16
• Die Wichtigkeit der Wasserentkalkung	16
• Salz auffüllen	16
• Teststreifen	17
• Salzverbrauch einstellen	17
• Gebrauch von Reinigern.....	19
• Reinigerbehälter auffüllen	19
• Kombinierte Reiniger	19
• Klarspüldosierer auffüllen und einstellen	20

Beladen des Geschirrspülers	21
• Oberkorb.....	21
• Alternative Korbbeladungen	22
Programmbeschreibungen	24
• Programmpunkte	24
Machen Sie sich mit Ihrem neuen Gerät vertraut.....	25
Gerät einschalten und Programm auswählen	2*
• Gerät einschalten	26
• Programmfolge	26
• Programm ändern	26
• Programm ändern durch Abbrechen	27
• Gerät ausschalten	27
Wartung und Reinigung.....	2,
• Filter	28
• Sprüharme	29
• Schlauchfilter	29
Wartung und Reinigung.....	3\$
Praktische und nützliche Informationen	3&

1. Oberkorb mit Tassenablagen
2. Oberer Sprüharm
3. Unterkorb
4. Unterer Sprüharm
5. Filter
6. Typenschild
7. Bedienfeld
8. Behälter für Reiniger und Klarspüldosierer
9. Besteckkorb
10. Salzbehälter
11. Oberkorbverriegelung



12. Aktive Minitrocknungsanlage: Dieses System sorgt für ein besseres Trocknen Ihres Geschirrs.

Technische Angaben

Fassungsvermögen	13 Maßgedecke
Höhe	820 mm- 870mm
Breite	598 mm
Tiefe	550 mm
Nettogewicht	38 kg
Versorgungsspannung	220-240 V, 50 Hz
Leistungsaufnahme	1900 W
Heizleistung	1800 W
Pumpenleistung	100 W
Abwasserpumpenleistung	30 W
Wasserzufuhrdruck	0,03 MPa (0,3 bar)-1 MPa (10 bar)
Stromstärke	10 A

Konformität mit den Normen und Testdaten / EU-Konformitätserklärung

Dieses Produkt erfüllt die Anforderungen aller geltenden EU-Richtlinien mit den entsprechenden harmonisierten Normen, die eine CE-Kennzeichnung vorsehen.

Wichtiger Hinweis für Nutzer:Bitte wenden Sie sich für eine Softcopy dieser Bedienungsanleitung an folgende Adresse:

„**dishwasher@standardtest.info**“.Bitte geben Sie in Ihrer eMail Modellnamen und Seriennummer (20-stellig) an; diese Daten finden Sie an der Gerätetür.

SICHERHEITSINFORMATIONEN UND EMPFEHLUNGEN

Wiederverwertung

- Einige Bestandteile und die Verpackung Ihres Geschirrspülers sind aus wiederverwertbaren Materialien hergestellt worden.
- Die Kunststoffteile sind mit den folgenden internationalen Abkürzungen gekennzeichnet worden: (>PE< , >PS< , >POM<, >PP<,)
- Die Teile aus Karton sind aus wiederverwertetem Papier hergestellt worden. Diese können als Altpapier entsorgt werden, sodass sie der Wiederverwertung zugeführt werden können.
- Diese Materialien sind nicht für die Entsorgung als Haushaltsabfälle geeignet. Stattdessen sollten sie bei Abfallsammelstellen für die Wiederverwertung abgegeben werden.
- Wenden Sie sich bitte an solche Entsorgungsstellen, um Auskünfte zur Art der Entsorgung und zu Sammelstellen zu erhalten.

Sicherheitsinformationen

Wenn Sie Ihren Geschirrspüler in Empfang nehmen

- Prüfen Sie, ob keine Schäden an Ihrem Geschirrspüler oder der Verpackung vorliegen. Verwenden Sie niemals ein auf irgendeine Weise beschädigtes Gerät; wenden Sie sich an einen autorisierten Serviceanbieter.
- Entfernen Sie die Verpackungsmaterialien gemäß den Hinweisen und entsorgen Sie sie gemäß den diesbezüglichen Bestimmungen.

Auf diese Punkte müssen Sie während der Installation des Geschirrspülers achten

- Wählen Sie einen geeigneten, sicheren und ebenen Standort für die Aufstellung des Geschirrspülers.
- Beachten Sie bei der Aufstellung, Installation und den Anschlüssen für Ihren Geschirrspüler bitte die Hinweise.
- Anschluss und Reparatur dürfen nur von einem autorisierten Serviceanbieter durchgeführt werden.
- Verwenden Sie nur Originalersatzteile mit der Maschine.
- Verbinden Sie das Gerät erst nach erfolgter Installation mit dem Stromnetz.
- Prüfen Sie, ob das hausinterne elektrische Sicherungssystem entsprechend den Bestimmungen verbunden ist.
- Alle elektrischen Anschlüsse müssen zu den auf dem Typenschild angegebenen Werten passen.
- Seien Sie besonders behutsam und achten Sie darauf, das Gerät nicht auf dem Netzkabel abzustellen.
- Benutzen Sie niemals ein Verlängerungskabel oder eine Mehrfachsteckdose für den elektrischen Anschluss des Geschirrspülers. Sorgen Sie dafür dass der Netzstecker auch nach der Installation immer frei zugänglich ist.
- Führen Sie nach der Installation des Gerätes den ersten Spülgang ohne Geschirr durch.

Der normale Gebrauch des Geschirrspülers

- Dieser Geschirrspüler ist für Haushaltszwecke geeignet; benutzen Sie ihn nicht für einen anderen Zweck. Durch den gewerblichen Einsatz des Geschirrspülers verfallen sämtliche Garantieansprüche.

- Stellen oder legen Sie keine Lasten auf die offene Tür des Geschirrspülers, weil dieser sonst kippen könnte.
- Geben Sie ausschließlich die vorgesehenen, speziell für Geschirrspüler hergestellten Mittel in das Geschirrspüler- und Klarspülerfach. Unser Unternehmen haftet nicht für jegliche Schäden, die andernfalls am Gerät auftreten könnten.
- Wasserreste im inneren des Gerätes enthalten unter Umständen Spülmittelrückstände und dürfen nicht als Trinkwasser benutzt werden.
- Verwenden Sie niemals Lösungsmittel oder chemische Reinigungsmittel, dabei besteht Explosionsgefahr.
- Prüfen Sie bitte, ob Kunststoffteile wirklich hitzebeständig sind, bevor Sie sie im Geschirrspüler spülen.
- Dieses Gerät kann von Kindern ab 8 Jahren und Personen mit eingeschränkten körperlichen, sensorischen oder geistigen Fähigkeiten oder einem Mangel an Erfahrung und Wissen genutzt werden, sofern sie beaufsichtigt werden oder in der sicheren Benutzung des Gerätes unterwiesen wurden und die damit verbundenen Gefahren verstehen. Kinder dürfen nicht mit dem Gerät spielen. Reinigung und Benutzerwartung dürfen nicht von Kindern durchgeführt werden, sofern diese nicht beaufsichtigt werden.
- Befüllen Sie Ihren Geschirrspüler nicht mit Gegenständen, die für das Geschirrspülen nicht geeignet sind. Achten Sie ebenfalls darauf, dass Sie keinen Geschirrkorb überladen. Andernfalls kann unsere Firma keine Haftung für irgendwelche Kratzer oder Rostschäden am inneren Rahmen aufgrund von Bewegungen des Geschirrkorbs übernehmen.
- Öffnen Sie niemals die Tür im laufenden Betrieb, dabei kann heißes Wasser austreten. Für alle Fälle stellt eine Sicherungsvorrichtung sicher, dass die Maschine stoppt,

wenn die Tür geöffnet wird.

- Lassen Sie die Tür des Geschirrspülers nicht offen stehen. Dies kann andernfalls zu Unfällen führen.

- Geben Sie Messer und andere spitze oder scharfe Gegenstände mit der scharfen Seite nach unten in den Besteckkorb.

- Falls das Netzkabel beschädigt ist, muss es zur Vermeidung von Gefahren vom Hersteller, seinem Serviceagenten oder ähnlich qualifizierten Personen ausgetauscht werden.

- Dieses Gerät darf nicht von Personen (einschließlich - Kindern) mit eingeschränkten physischen, sensorischen oder geistigen Fähigkeiten bedient werden. Dies gilt auch für in Bezug auf das Gerät unerfahrene Personen, sofern diese nicht beaufsichtigt oder von einer verantwortlichen Person gründlich in die Bedienung des Gerätes eingewiesen wurden.

- Wenn bei der EnergySave-Option „Ja“ gewählt ist, wird die Tür zum Programmende geöffnet. Schließen Sie die Tür während der ersten Minute nach Programmende nicht gewaltvoll; andernfalls kann der automatische Türmechanismus beschädigt werden. Die Tür muss zur effektiven Trocknung 30 Minuten geöffnet bleiben. (bei Modellen mit System zum automatischen Öffnen der Tür)

Warnung: Stehen Sie nach Ertönen des Signals zur Anzeige der automatischen Öffnung nicht vor der Tür.

Für die Sicherheit ihrer Kinder

- Nachdem Sie das Verpackungsmaterial des Geschirrspülers entfernt haben, müssen Sie darauf achten, dass es außerhalb der Reichweite von Kindern bleibt.

- Erlauben Sie Kinder nicht, mit dem Geschirrspüler zu spielen oder ihn einzuschalten.

- Halten Sie Reinigungsmittel und Klarspüler von Ihren Kindern fern.
- Halten Sie Kinder von der Geschirrspülmaschine fern, wenn sie offen steht, weil sich in der Maschine noch Rückstände von Reinigungssubstanzen befinden können.
- Stellen Sie sicher, dass Ihr Altgerät keine Gefahr für Kinder darstellt. Es ist schon häufiger vorgekommen, dass sich Kinder in Altgeräten eingesperrt haben. Beugen Sie dem vor, indem Sie sicherstellen, dass die Tür nicht mehr verschlossen werden kann, und schneiden Sie das Netzkabel ab.

Im Falle einer Störung

- Jegliche Störungen dürfen nur von qualifiziertem Fachpersonal beseitigt werden. Alle von nicht autorisiertem Servicepersonal durchgeführten Reparaturarbeiten lassen die Garantie erlöschen.
- Stellen Sie vor jeglichen Reparaturarbeiten sicher, dass das Gerät von der Stromversorgung getrennt ist. Schalten Sie die Sicherung ab oder ziehen Sie den Netzstecker. Ziehen Sie nicht am Kabel selbst, sondern greifen Sie am Stecker. Achten Sie darauf, dass der Wasserhahn zuge dreht ist.

Empfehlungen

- Um Wasser und Strom zu sparen, sollten Sie hartnäckige Rückstände am Geschirr entfernen, bevor Sie das Geschirr in die Maschine stellen. Starten Sie das Gerät erst, wenn es voll beladen ist.
- Benutzen Sie das Vorspülprogramm bitte nur, wenn dies wirklich erforderlich ist.
- Stellen Sie hohle Gegenstände wie Schalen, Gläser und Töpfe so in die Maschine, dass die Öffnung nach unten zeigt.
- Es wird empfohlen, dass Sie den Geschirrspüler nicht mit anderem oder mehr als dem angegebenen Geschirr befüllen.

Für den Geschirrspüler nicht geeignete Gegenstände:

- Zigarettenasche, Kerzenwachs, Politur, Farbe, chemische Stoffe und Materialien mit Eisenlegierung;
- Gabeln, Löffel und Messer mit Handgriffen aus Holz oder Knochen bzw. aus Elfenbein oder Perlmutter, gelemte Gegenstände oder mit scheuernden, säurehaltigen oder alkalischen Chemikalien verschmutzte Gegenstände.
- Gegenstände aus nicht hitzebeständigem Kunststoff, Gegenstände mit einer Kupfer- oder Zinnbeschichtung.
- Gegenstände aus Aluminium und Silber (diese können sich verfärben oder stumpf werden).
- Bestimmte empfindliche Glasstypen, Porzellan mit ornamentalen Druckmustern, da diese bereits nach dem ersten Spülen fahl werden können, Kristallglas, weil es im Lauf der Zeit stumpf wird, nicht hitzebeständiges geklebtes Besteck, Bleikristallgläser, Schneidebretter sowie mit Synthetikfasern hergestellte Produkte;
- Absorbierende Gegenstände wie Schwämme oder Küchentücher gehören nicht in einen Geschirrspüler.

Warnung: Achten Sie bitte darauf, dass Sie in Zukunft spülmaschinenfeste Produkte kaufen.

DIE INSTALLATION DES GESCHIRRSPÜLERS

Die Aufstellung des Geschirrspülers

Wenn Sie den Standort für den Geschirrspüler wählen, müssen Sie darauf achten, dass Sie dort das Geschirr problemlos be- und entladen können.

Stellen Sie den Geschirrspüler nicht an einer Stelle auf, an der die Zimmertemperatur unter 0 °C absinken kann.

Nehmen Sie die Maschine vor der Aufstellung aus der Verpackung. Beachten Sie dabei bitte die Warnhinweise auf der Verpackung

Achten Sie bei der Wahl des Standortes darauf, dass sich die Anschlüsse für Wasserzu- und -ablauf in der Nähe befinden. Beachten Sie beim Aufstellungsort der Maschine, dass die Anschlüsse nach der Durchführung nicht mehr geändert werden.

Halten Sie den Geschirrspüler nicht an der Tür oder der vorderen Platte fest, um ihn anzuheben.

Halten Sie einen bestimmten Abstand an allen Seiten der Maschine ein, damit Sie sie während der Reinigung bequem nach vorne und hinten verschieben können.

Achten Sie darauf, dass die Schläuche für Wasserzu- und -ablauf bei der Aufstellung des Geschirrspülers nicht eingeklemmt werden. Stellen Sie bitte außerdem sicher, dass die Maschine nicht auf einem Netzkabel steht.

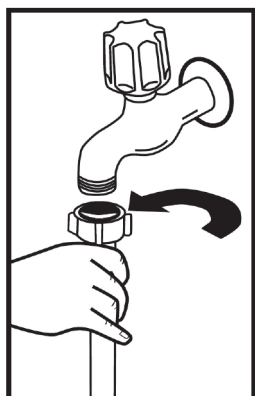
Stellen Sie die Stellfüße des Geschirrspülers so ein, dass die Maschine gerade und fest steht. Durch eine ordnungsgemäße Aufstellung des Geschirrspülers wird das problemlose Öffnen und Schließen der Tür gewährleistet.

Wenn sich die Tür des Geschirrspülers nicht richtig schließen lässt, müssen Sie prüfen, ob die Maschine stabil auf der Bodenfläche steht. Stellen Sie andernfalls die Stellfüße richtig ein und sorgen Sie für einen stabilen Stand.

Der Wasseranschluss

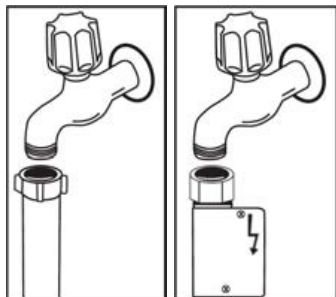
Achten Sie darauf, dass die Leitungen im Haus für die Installation eines Geschirrspülers geeignet sind. Wir empfehlen Ihnen ferner, einen Filter am Wassereinlass Ihres Hauses oder Ihrer Wohnung anzubringen, um mögliche Beschädigungen durch Verunreinigungen (wie Sand, Ton, Rost usw.), die gelegentlich in der Wasserzufuhr enthalten sein können oder in den Leitungen im Haus vorliegen, zu verhindern. Darüber hinaus beugen Sie somit Problemen wie Verfärbungen oder Ablagerungen nach dem Spülen vor.

Der Zufuhrschlauch

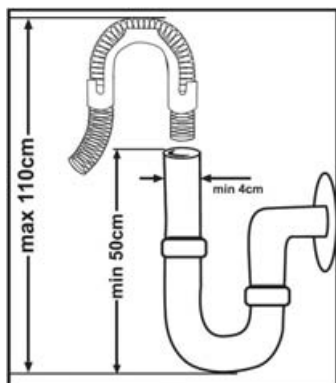


Benutzen Sie nicht den Zufuhrschlauch Ihres alten Geschirrspülers, wenn Sie diesen noch haben sollten. Benutzen Sie stattdessen den neuen, im Lieferumfang enthaltenen Zufuhrschlauch. Wenn Sie einen neuen oder einen lange nicht benutzten Zufuhrschlauch an Ihre Maschine anschließen, lassen Sie bitte erst eine Zeit lang Wasser durch den Schlauch fließen, bevor Sie ihn anschließen. Schließen Sie den Zufuhrschlauch direkt an den Wasserhahn an. Der am Hahn vorliegende Druck muss mindestens 0,3 bar und darf nicht mehr als 10 bar betragen. Wenn der Wasserdruck 0 bar übersteigt, muss ein Druckausgleichsventil dazwischen angebracht werden .

Nachdem der Schlauch angeschlossen worden ist, muss der Hahn ganz aufgedreht werden. Jetzt kann geprüft werden, ob er absolut dicht ist und nicht tropft. Zum Schutz Ihrer Maschine sollten Sie darauf achten, dass Sie immer die Wasserzufuhr schließen, wenn das Spülprogramm beendet ist.



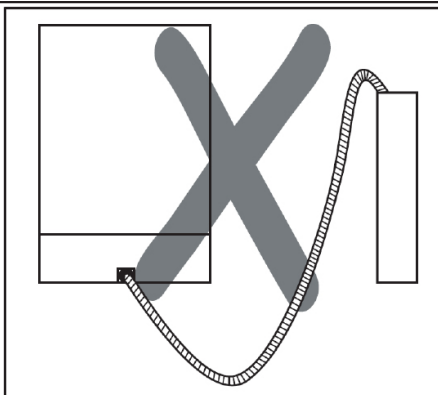
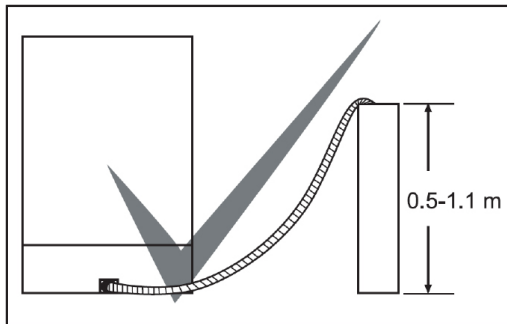
HINWEIS: Bei einigen Modellen wird ein Zwischenstück für den Aquastop verwendet. Bei Geräten mit Aquastop liegt gefährliche Spannung vor. Schneiden Sie den Schlauch nicht ab. Achten Sie darauf, dass der Schlauch nicht geknickt oder gequetscht wird.



Der Abwasserschlauch

Der Abwasserschlauch kann entweder direkt an den Wasserabfluss oder den Abfluss des Spülbeckens angeschlossen werden. Wenn ein spezielles Schenkelrohr (wenn verfügbar) verwendet wird, kann das Wasser direkt in das Spülbecken abfließen, indem das Schenkelrohr über den Rand des Spülbeckens gebogen wird. Dieser Anschluss muss in einer Höhe von mindestens 50 cm über der Bodenfläche liegen und darf nicht höher als 110 cm sein.

Warnung: Verlängern Sie den Abwasserschlauch nicht über 4 Meter, sonst kann das Schmutzwasser nicht mehr problemlos abgepumpt werden und Spülergebnis wird beeinträchtigt. In diesem Fall übernimmt der Hersteller keine Haftung.



Der elektrische Anschluss

Der geschützte Stecker Ihres Geschirrspülers muss an die Steckdose mit Schutzkontakt und der richtigen Spannung und Stromstärke angeschlossen werden. Wenn keine Erdung vorliegt, lassen Sie diese von einem qualifizierten Elektriker vornehmen. Bei Nutzung ohne Erdung übernimmt der Hersteller keine Haftung für jegliche Ausfälle.

Die Absicherung im Haus sollte bei 10 bis 16 A liegen.

Ihre Maschine ist für den Betrieb mit 220 bis 240 V ausgelegt. Falls die Netzspannung an Ihrem Ort 110 V beträgt, schließen Sie einen Transformator (110/220 V und 3000 W) zwischen. Das Netzkabel sollte während der Aufstellung nicht angeschlossen werden.

Verwenden Sie immer den mit Ihrer Maschine ummantelten Stecker.

Der Betrieb mit geringer Spannung kann die Spülleistung mindern.

Das Netzkabel des Geschirrspülers darf nur von einem befugten Kundendienstmonteur oder Elektriker ausgetauscht werden. Unsachgemäße Installationen können zu Unfällen führen.

Achten Sie aus Sicherheitsgründen immer darauf, dass Sie den Stecker aus der Steckdose ziehen, wenn ein Spülprogramm zu Ende ist.

Um Stromschläge zu vermeiden, dürfen Sie den Stecker nicht mit nassen Händen aus der Steckdose ziehen.

Wenn Sie die Stromzufuhr Ihres Geschirrspülers unterbrechen, müssen Sie immer den Stecker selbst aus der Steckdose ziehen. Ziehen Sie niemals am Kabel.

Vor der ersten Benutzung des Geschirrspülers

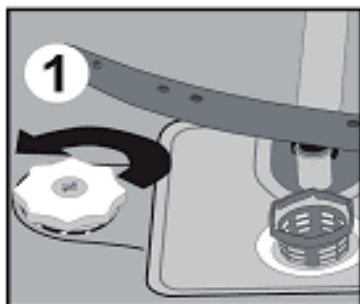
- Prüfen Sie, ob die Eigenschaften der Strom und Wasserversorgung mit den Werten, die in den Installationsanweisungen für die Maschine angezeigt werden, übereinstimmen.
- Entfernen Sie sämtliches Verpackungsmaterial aus dem inneren des Geschirrspülers.
- Stellen Sie den Wasserenthärter ein.
- Füllen Sie 1 kg Salz in den Salzbehälter und füllen ihn mit Wasser auf, bis er nahezu überläuft.
- Befüllen Sie das Fach für den Klarspüler.

VORBEREITUNG DER MASCHINE FÜR DEN EINSATZ

Die Bedeutung der Wasserenthärtung

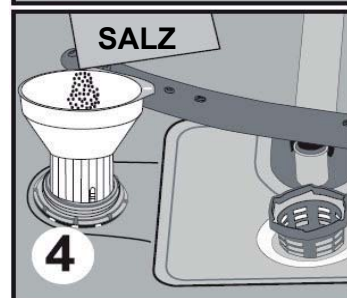
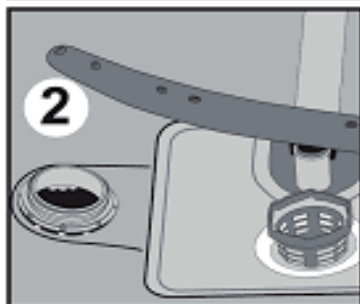
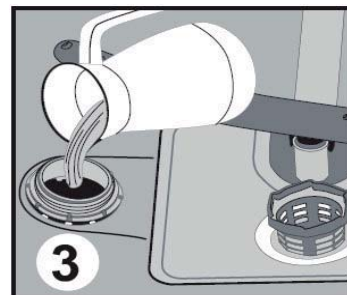
Für ein perfektes Spülergebnis benötigt die Geschirrspülmaschine weiches, d. h. gering kalkhaltiges, Wasser. Sonst können weiße Kalkrückstände auf dem Geschirr und der Innenausstattung zurück bleiben.

Dies wird die Leistungen Spülen, Trocknen und Glänzen Ihrer Maschine negativ beeinflussen. Wenn Wasser durch das Enthärter-System strömt, werden die Ionen die, die Härte bilden aus dem Wasser entfernt und das Wasser erreicht die erforderliche Weichheit, um das beste Ergebnis beim Spülen zu erzielen. Je nach Härtegrad des einströmenden Wassers, sammeln sich diese Ionen die das Wasser härten, schnell im inneren des Enthärtungssystems. Daher muss das Weichmacher-System aktualisiert werden, so dass es auch beim nächsten Waschen mit der gleichen Leistung arbeitet. Zu diesem Zweck wird Regeneriersalz verwendet.



Salz einfüllen

Verwenden Sie nur Enthärtungssalz, dass für Geschirrspülmaschinen hergestellt wurde. Um das Salz einzufüllen, müssen Sie zuerst den unteren Korb heraus nehmen und dann den Deckel des Salzbehälters öffnen, indem Sie ihn im Uhrzeigersinn **1** drehen. **2** Füllen Sie zuerst das Fach mit 1 kg Salz und Wasser bis zum Überlaufstand **3**. Falls verfügbar, wird mit Hilfe eines Trichters **4** das Befüllen vereinfacht. Befestigen Sie den Deckel wieder und drehen diesen zu. Wenn die Salz Warnlampe auf dem Bedienfeld leuchtet, füllen Sie das Fach wieder mit Salz. Füllen Sie den Salzbehälter nur vor dem ersten Gebrauch mit Wasser.



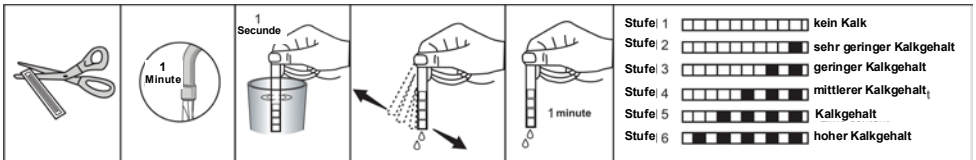
Wir empfehlen Ihnen, feinkörniges Salz oder pulverisiertes Enthärtersalz zu verwenden.

Füllen Sie kein Speisesalz in den Salzbehälter, da sonst die Funktion des Enthärtersystems sich mit der Zeit verschlechtert. Wenn Sie Ihren Geschirrspüler starten, wird der Salzbehälter mit Wasser gefüllt. Daher sollten Sie das Enthärtersalz vor dem Einschalten der Maschine einfüllen. Auf diese Weise wird das übergelaufene Salz sofort durch den Spülvorgang entfernt. Wenn Sie nach dem Einfüllen des Salzes nicht sofort einen Spülvorgang starten möchten, dann lassen Sie bei leerer Maschine ein kurzes Spülprogramm laufen, um Korrosion durch des beim Befüllen des Salzbehälters übergelaufenes Salz zu verhindern.

Teststreifen

Die Spülleistung Ihres Gerätes hängt vom Wasserhärtegrad des Hahnwassers ab. Aus diesem Grund ist Ihr Gerät mit einem System ausgestattet, das die Wasserhärte in der Hauptwasserversorgung reduziert. Die Spülleistung erhöht sich bei korrekter Einstellung des Systems. Um den Härtegrad des Wassers in Ihrem Gebiet herauszufinden, kontaktieren Sie ihr örtliches Wasserwerk oder bestimmen Sie die Wasserhärte mit Hilfe Teststreifens (falls verfügbar).

Öffnen Sie den Teststreifen.	1 Minute Wasser durch den Hahn laufen lassen.	Halten Sie den Teststreifen 1 Sekunde unter das Wasser.	Schütteln Sie den Teststreifen danach ab.	Eine Minute warten.	Stellen Sie den Wasserhärtegrad gemäß den Testergebnissen des Teststreifens ein.
------------------------------	---	---	---	---------------------	--



Salzverbrauch einstellen

Wasserhärte-tabelle - Einstellungen

Wasserhärtebereich	Deutscher Härtebereich dH	Französi-scher Härtebereich dF	Britischer Härtebereich dE	Angezeigter Härtebereich	P1	P2	P3	P4	P5
1	0-5	0-9	0-6	LEDs P1-P5 sind ein.	●	○	○	○	●
2	6-11	10-20	7-14	LEDs P2-P5 sind ein.	○	●	○	○	●
3	12-17	21-30	15-21	LEDs P3-P5 sind ein.	○	○	●	○	●
4	18-22	31-40	22-28	LEDs P4-P5 sind ein.	○	○	○	●	●
5	23-31	41-55	29-39	LEDs P1-P4-P5 sind ein.	●	○	○	●	●
6	32-50	56-90	40-63	LEDs P2-P4-P5 sind ein.	○	●	○	●	●

Falls die Wasserhärte mehr als 80°dF (Französische Härte) beträgt oder falls Sie Grubenwasser verwenden, raten wir zum Einsatz von Filtern und Wasserverfeinerungsgeräten.

HINWEIS: Der Wasserhärtegrad ist werkseitig auf Stufe 3 eingestellt. Stellen Sie den Wasserenthärter gemäß dem Wasserhärtegrad Ihres Hahnwassers ein.



Drücken Sie die Programmwahltaste und halten Sie sie gedrückt. **3**



Schalten Sie gleichzeitig das Gerät mit der Ein-/Aus-Taste ein. **1**



Drücken Sie die Programmwahltaste weiterhin, bis "SL" erlischt im Display. **3**



Lassen Sie die Programmwahltaste los, nachdem "SL" im Display erloschen ist. **3**

Ihr Gerät zeigt die zuletzt eingegebene Wasserhärteeinstellung an.



Sie können die Härtegrade mit der Programmwahltaste **3** einstellen gemäß der *Wasserhärte-tabelle - Einstellungen*.



Stellen Sie den Wasserhärtegrad ein und drücken Sie die Ein-/Aus-Taste zum Speichern der Einstellungen im Speicher. **1**

Verwendung von Reiniger

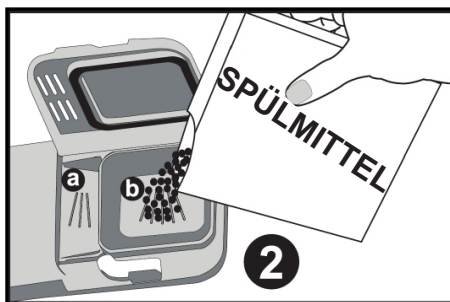
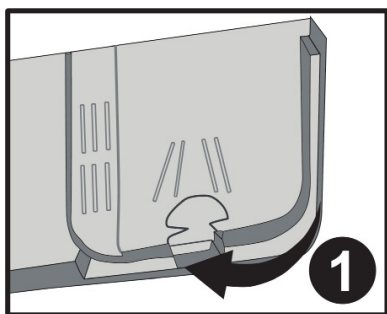
Verwenden Sie einen Reiniger, der für die Verwendung in Haushaltsgeschirrspülmaschinen vorgesehen ist.

Auf dem Markt gibt es Reiniger in Pulver-, Gel- oder Tablettenform, die für Haushaltsspülmaschinen geeignet sind. Der Reiniger sollte vor dem Starten des Geschirrspülers die Kammer für den Reiniger bewahren Sie den Reiniger an einem kühlen, trockenen Ort außer Reichweite Ihrer Kinder auf. Füllen Sie nicht mehr Reiniger als erforderlich in die Kammer, da der Reiniger sich sonst schlecht auflöst und/oder Kratzer Ihren Gläsern verursacht.

Wenn Sie mehr Informationen über den Reiniger, den Sie verwenden möchten, benötigen, setzen Sie sich bitte unmittelbar mit dem Hersteller des Reinigers in Verbindung.

Füllen Reinigungskammer

Drücken Sie das Schnappschloss, um Reinigungskammer zu öffnen, wie auf der Abbildung gezeigt **1**. Die Kammer hat im Inneren Pegellinien. Es ist möglich, anhand dieser Linien die richtige Menge an Reiniger zu messen. Die Reinigungskammer kann total 40 cm³ Reiniger aufnehmen. Öffnen Sie die Kammer für den Reiniger und wenn Ihr Geschirr stark verschmutzt ist, fügen Sie 25 cm³ in die größere Kammer b oder 15 cm³ wenn sie weniger verschmutzt sind **2**. Wenn Ihr Geschirr für eine sehr lange Zeit schmutzig und trocken gehalten wurde, wenn auf dem Geschirr eingetrocknete Lebensmittelrückstände vorhanden sind und wenn Sie den Geschirrspüler übermäßig Sie müssen geladen haben, geben a Sie cm³ Reiniger in das Vorspülteil ein und starten Sie Ihren Geschirrspüler. eventuell mehr Reiniger hinzufügen, je nach Grad der Verschmutzung und der Wasserhärte in Ihrem Bereich.



Kombinierter Reiniger

Reiniger-Hersteller produzieren auch kombinierte Waschmittel die "2 in 1" "3 in 1", "5 in 1" usw. Genannt werden. "2 in 1" Reiniger enthalten Reiniger + Salz oder Klarspüler. Bei der Verwendung von "2 in 1" Reiniger überprüfen Sie die Spezifikationen der Tablette.

Andere Tablet-Waschmittel enthalten Reiniger + Klarspüler + Salz + verschiedene zusätzliche Funktionen.

Im Allgemeinen erzeugen kombinierte Reiniger nur unter bestimmten Einsatzbedingungen ausreichende Ergebnisse. Solche Reinigungsmittel enthalten Klarspüler und / oder Salz in vorgegebenen Mengen.

Punkte, die bei Verwendung dieser Art von Produkten zu berücksichtigen sind:

- Achten Sie immer auf die Spezifikationen des Produkts, das Sie verwenden werden, ob es ein kombiniertes Produkt ist oder nicht.
- Prüfen Sie, ob der verwendete Reiniger für die Härte des Leitungswassers, an das Maschine angeschlossen ist, angemessen ist.
- Beachten Sie die Hinweise auf den Verpackungen bei der Verwendung solcher Produkte.
- Wenn solche Reiniger in Form von Tabletten sind, legen Sie diese nie in den inneren Abschnitt oder in den Besteckkorb des Geschirrspülers. Legen Sie die Tabletten stets in die dafür vorgesehene Kammer.

An diese Dinge sollten Sie bei der Verwendung dieser Produkte denken:

- Lesen Sie sich immer die Angaben auf der Verpackung des Produkts, das Sie verwenden möchten, durch, um zu kontrollieren, ob es sich dabei um ein kombiniertes Mittel handelt oder nicht.
- Prüfen Sie, ob das Reinigungsmittel für die Härte des verwendeten Wassers geeignet ist.
- Beachten Sie die Hinweise auf der Verpackung, wenn Sie solche Produkte verwenden.
- Sie erbringen bei einer bestimmten Verwendungsart gute Leistungen. Wenn Sie diese Art von Reinigungsmittel verwenden, müssen Sie sich an den betreffenden Hersteller wenden, um weitere Informationen zu den Verwendungsbedingungen zu erhalten.
- Wenn die Bedingungen für die Verwendung dieser Produkte und die Maschineneinstellungen richtig sind, können sich auf diese Weise Einsparungen beim Verbrauch von Salz und/oder dem Klarspüler erzielen lassen.
- Wenden Sie sich bitte an den Hersteller des Reinigungsmittels, wenn Sie bei Verwendung von 2-in-1 oder 3-in-1- Reinigungsmitteln keine guten Reinigungsergebnisse erzielen (wenn Kalkrückstände auf dem Geschirr Zurückbleiben und es nicht trocken wird) dem Garantieumfang für den Geschirrspüler gehören keine Ansprüche aufgrund der Verwendung dieser Arten von Reinigungsmitteln.

Empfohlene Verwendung: Wenn Sie mit der Verwendung kombinierter Reinigungsmittel bessere Spülergebnisse erzielen wollen, müssen Sie Salz und Klarspüler in Ihren Geschirrspüler einfüllen und den Stand der Wasserhärte und des Klarspülers auf den niedrigsten Stand einstellen.

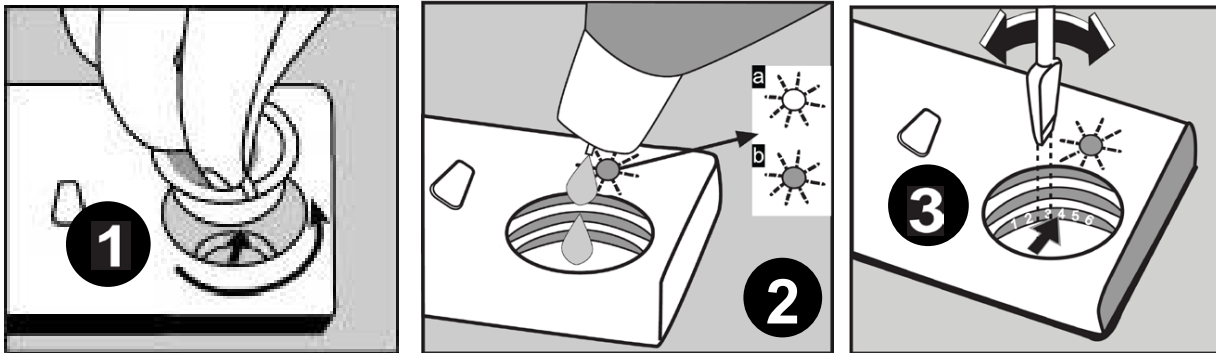


Die Löslichkeit von Reinigungstabletten verschiedener Hersteller kann je nach Temperatur und Zeit variieren. Deshalb ist es nicht zu empfehlen, solche Tabletten für Kurzprogramme zu verwenden. Bei solchen Programmen ist es besser, Reinigungsmittel in Pulverform zu benutzen.

Warnung: Wenn irgendwelche Probleme bei der Verwendung dieser Reinigungsmittel entstehen sollten, die Sie vorher nicht gehabt haben, sollten Sie sich direkt an den Hersteller des Reinigungsmittels wenden.

Klarspüldosierer auffüllen und einstellen

Der Klarspüler verhindert die Bildung von weißen Wassertropfen, Kalkrückständen oder milchigen Schlieren, die sich auf dem Geschirr bilden können, und er erhöht die Trockenleistung. Obwohl diese Tatsache relativ unbekannt ist, sorgt der Klarspüler auch dafür, dass das Geschirr besser trocknet. Aus diesem Grund sollte stets darauf geachtet werden, dass sich ausreichend Klarspüler im Klarspüldosierer befindet, und es sollte ausschließlich Klarspüler verwendet werden, der für Geschirrspüler geeignet ist. Füllen Sie Klarspüler in den Klarspüldosierer nach, wenn die Klarspüler-Warnlampe am Bedienfeld aufleuchtet. Drehen Sie die Kappe des Klarspüldosierers auf um Klarspüler nach zu füllen **(1)**. Befüllen Sie den Klarspüldosierer so lange mit Klarspüler, bis die Füllstandsanzeige dunkel wird **(2)**; setzen Sie danach die Kappe wieder auf und drehen Sie sie so, dass die Markierungen aufeinander abgestimmt sind. Sie können an der Klarspüler-Füllstandsanzeige am Reinigerbehälter erkennen, wann das Gerät neuen Klarspüler benötigt. Eine dunkle Anzeige bedeutet, dass sich ausreichend Klarspüler im Dosierer befindet, während eine helle Anzeige bedeutet, dass der Klarspüldosierer mit Klarspüler aufgefüllt werden muss. Der Klarspüldosierer kann in eine Position zwischen 1 und 6 eingestellt werden. Der Klarspüldosierer ist werkseitig auf Position **(4)** eingestellt. Wenn am Programmende noch Flecken auf dem Geschirr zu sehen sind, sollten Sie die Dosierstufe für den Klarspüler höher einstellen; bleibt ein blauer Schleier, wenn mit der Hand abgewischt wird, dann senken Sie bitte die Dosierstufe für den Klarspüler **(3)**.



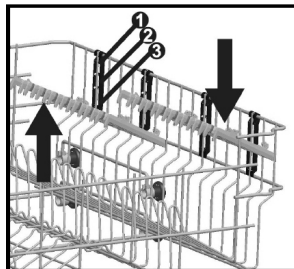
Achtung: Verwenden Sie ausschließlich Klarspüler, die für Geschirrspüler geeignet sind. Wenn Klarspüler übergelaufen ist, bilden die Rückstände enorme Schaummengen, die wiederum die Spüleistung senken. Wischen Sie daher übergelaufenen Klarspüler mit einem Tuch weg.

BELADEN DES GESCHIRRSPÜLERS

GESCHIRRSPÜLER BELADEN

Setzen Sie Geschirr richtig ein. Es befinden sich zwei separate Körbe in Ihrem Geschirrspüler. Der untere Korb ist für runde und tiefe Dinge. Der obere Korb ist für dünne und schmale Elemente. Das beste Ergebnis wird mit dem Besteckkorb erzielt. Zur Vermeidung möglicher Verletzungen müssen Besteckteile und Messer mit langem Griff und scharfen Spitzen wie Serviergabeln, Brotmesser usw. immer mit der scharfen, spitzen Seite nach unten oder waagrecht eingelegt werden.

Warnung: Setzen Sie Geschirr so in die Maschine ein, dass es die oberen und unteren Sprühdarmen beim Drehen nicht behindert.

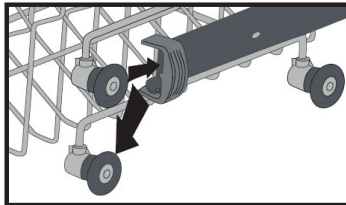
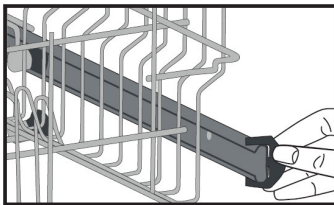


Geschirrkorb

Die Geschirrkörbe sind höhenverstellbar, daher können Sie unterschiedlich große Gläser unter diese Gestelle einsetzen. Die Geschirrkörbe können auf 3 verschiedene Höhen eingestellt werden.

Höhe des oberen Korbs anpassen

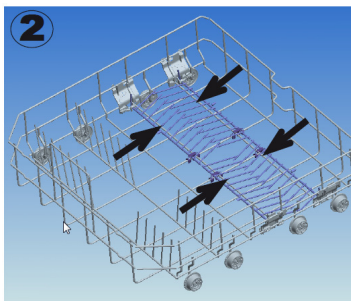
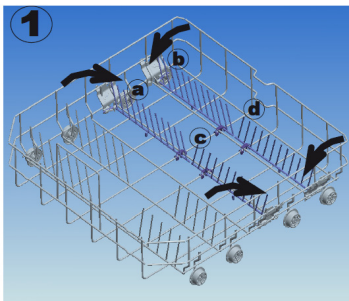
Der obere Korb Ihres Gerätes ist auf die oberste Position eingestellt. Wenn Sie den oberen Korb in die unterste Position bringen, können Sie große Teller im oberen Korb spülen. Öffnen Sie Korbhalterungen am Ende der Schienen des oberen Korbs, indem Sie sie zur Seite drehen; nehmen Sie den Korb heraus. Ändern Sie die Position der Räder; setzen Sie den Korb dann wieder auf die Schiene und schließen Sie die Korbhalterungen. Auf diese Weise können Sie den oberen Korb in die unterste Position bringen.



Unterer Korb

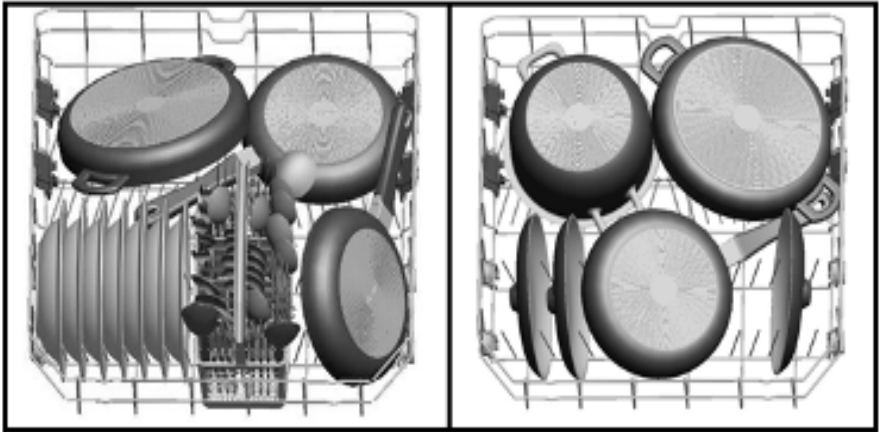
Klappbare Geschirrkörbe

Klappbare Geschirrkörbe bestehen aus vier Einzelteilen, um Ihnen das Verstauen von großen Elementen wie Töpfen, Pfannen, usw. zu erleichtern. Auf Wunsch kann jedes Teil für mehr Platz einzeln eingeklappt werden.

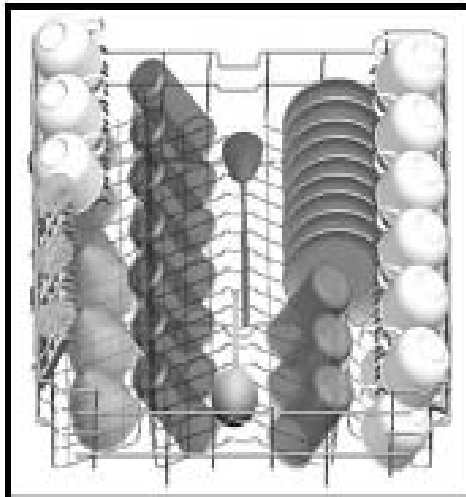


Alternative Korbbeladungen

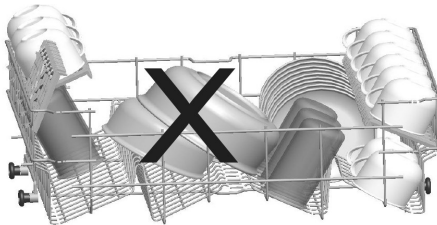
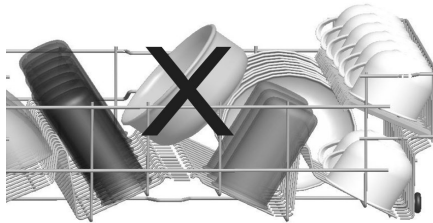
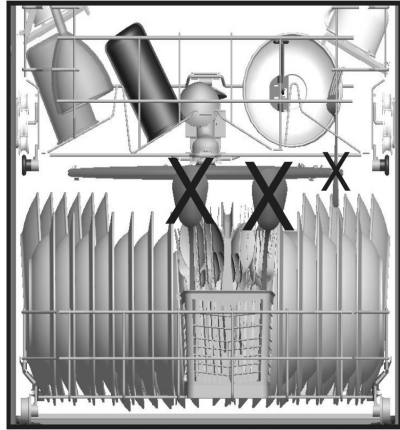
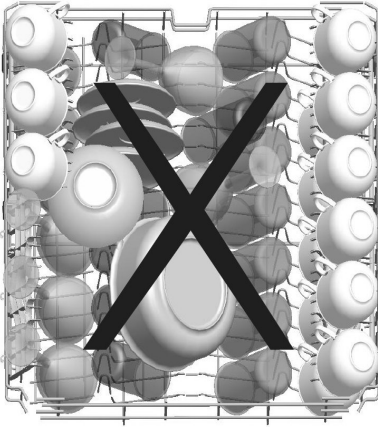
Unterkorb



Oberkorb



Fehlerhafte Beladungen



Wichtiger Hinweis für Testlabore

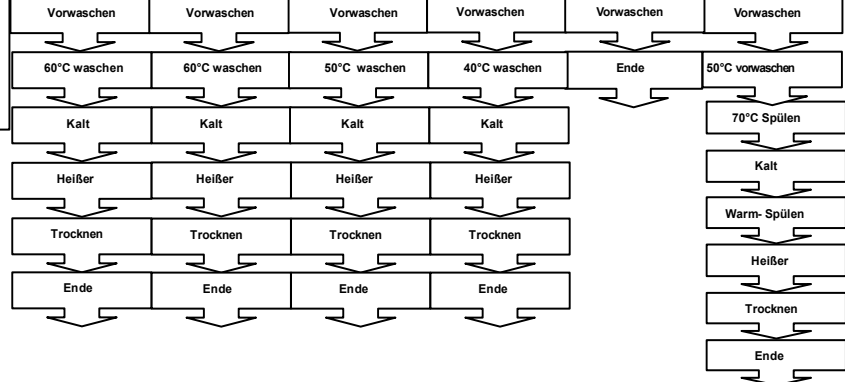
Für weitere Informationen zu Leistungstests schreiben Sie bitte an folgende E-Mail-Adresse: ["dishwasher@standardtest.info"](mailto:dishwasher@standardtest.info) . Schreiben Sie uns in Ihrer E-Mail bitte den Modelnamen und die Seriennummer (20 Ziffern), die Sie auf der Gerätetür finden können."

PROGRAMMBESCHREIBUNGEN

Programmpunkte

Programm Nr.	Auto Intensiv	Auto Normal	Auto Empfindlich	Hygiene 55° 60°C	Super 55° 60°	Eco 50°C	Schnell 30° 40°C	Vorspülen	Extra Hygiene (Vorspülung+Hygiene 60°C)
Programmbezeichnungen und Temperatur	60-70°C (P1)	50-60°C (P2)	30-50°C (P3)	60°C (P4)	60°C (P5)	50°C (P6)	40°C (P7)	-(P8)	70°C
Art der Speisereste	Stellt den Verschmutzungsgrad des Geschirrs fest und passt automatisch die Spüldauer, Temperatur und Wassermenge an			Stark verschmutztes Geschirr, das lange stand oder einen Hygiene-Spülgang benötigt.	Suppen, Saucen, Nudeln, Eier, Pilaf, Kartoffel- und Ofengerichte, frittierte Speisen	Kaffee, Milch, Tee, kaltes Fleisch, Gemüse, nur kurz gestanden	Kaffee, Milch, Tee, kaltes Fleisch, Gemüse, nur kurz gestanden	Vorspülung zum Lösen von Speiseresten, Warten auf volle Beladung, dann Programm auswählen	Stark verschmutztes Geschirr, das lange stand oder einen Hygiene-Spülgang benötigt.
Verschmutzungsgrad	Hoch	Hoch	klein	Hoch	mittel	mittel	klein		Hoch
Reinigermenge B: 25 cm ³ / 15 cm ³ A: 5 cm ³	A+B	A+B	B	A+B	A+B	A+B	B		A+B

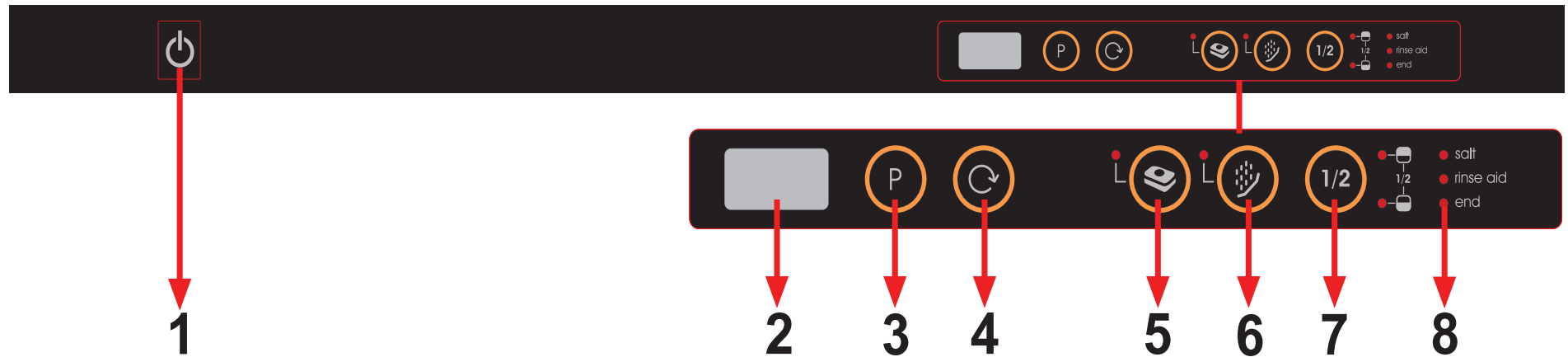
Stellt den Verschmutzungsgrad des Geschirrs fest und passt automatisch die Spüldauer, Temperatur und Wassermenge an



Programmdauer (Min.)	111-183	100-127	64-92	123	55	162	30	15	161
Stromverbrauch (kwh)	1,22-1,8	1,12-1,3	0,81-0,96	1,55	1,07	0,91	0,88	0,02	1,75
Wasserverbrauch (Liter)	13,3-24,6	10,9-18,5	10,6-17,7	15	11	9	11	4,2	22,7

Achtung: Kurzprogramme enthalten keinen Trockenvorgang.

Die oben angegebenen Werte sind Werte, die unter Laborbedingungen in Übereinstimmung mit den geltenden Normen erzielt wurden. Diese Werte können sich je nach Nutzungsart und Umgebung des Produkts ändern (Netzspannung, Wasserdruck, Wassereintrittstemperatur und Umgebungstemperatur).



1.) Ein-/Aus-Taste

Wenn die Ein-/Aus-Taste gedrückt wird, beginnt die Programmende-Kontrolllampe zu leuchten.

2.) Programmanzeige

Die Programmanzeige zeigt die Programmzeiten und die Restzeit während des Programms an. Sie können auch die ausgewählten Programme an dieser Anzeige verfolgen.

3.) Programmwahltaste

Mit der Programmwahltaste wählen Sie ein geeignetes Programm.

4.) Zeitvorwahl-Taste

Sie können die Startzeit eines ausgewählten Programms um 1, 2, 3 bis 19 Stunden verzögern. Drücken Sie dazu die Zeitvorwahl-Taste an Ihrem Gerät. Wenn Sie die Zeitvorwahl-Taste drücken, erscheint die Verzögerung "1h" (1 Stunden) auf der Programmanzeige. Wenn Sie die Zeitvorwahl-Taste weiter drücken, wird nacheinander 1, 2 bis 19 angezeigt. Sie aktivieren die Startverzögerung durch Auswahl der Startzeit und des gewünschten Spül-Programms mit der *Programmwahl*-Taste. Es ist auch möglich, zuerst das Programm auszuwählen und anschließend die Startverzögerung. Wenn Sie die Startzeit ändern oder löschen möchten, können Sie diese einstellen mit der Zeitvorwahl-Taste; sie wird immer aktualisiert auf den zuletzt eingegebenen Wert.

5.) Multitab-Taste (3 in 1-Taste)

Drücken Sie die Multitab-Taste, wenn Sie Kombireinigertabletten benutzen, die Salz und Klarspüler enthalten.

6.) Vorspülgang-Taste

Wenn Sie ein zusätzliches Vorspülprogramm wählen, verbessern Sie damit die Spül-Leistung. Wenn Sie "Vorspülgang" wählen, verbessert dies die Spülleistung; damit ändern sich Temperatur und Spül-Dauer einiger Programme.

Hinweis: Wenn ein Programm, das nicht kompatibel ist mit dem Vorspül-Programm, ausgewählt wird, ertönt ein Summer. Dieser zeigt an, dass das ausgewählte Programm nicht mit der Vorspül-Zusatzfunktion kompatibel ist.

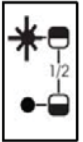
Hinweis: Wenn Sie nur vorspülen möchten, wählen Sie das Vorspül-Programm mit der Programmwahltaste.

7.) 1/2 Halbe-Beladung-Taste

Mit der Funktion 1/2 können drei Arten von Spülgängen ausgewählt werden speziell für den Unterkorb, den Oberkorb, oder für beide Körbe.



Wenn Sie nur eine geringe Beladung für Ihr Gerät haben und Sie dennoch ein Programm laufen lassen möchten, aktivieren Sie dazu bitte die Funktion Halbe-Beladung in einigen der Programme zusätzlich. Wenn Sie in beiden Körben Geschirr haben, drücken Sie bitte die Taste 1/2 und wählen Sie die Position, in der beide Lampen leuchten.



Wenn Sie nur Geschirr im Oberkorb haben, drücken Sie bitte die Taste 1/2 und wählen Sie die Position, in der nur die obere Lampe leuchtet. Auf diese Weise wird nur das Geschirr im Oberkorb Ihres Gerätes gespült. Bei der Benutzung dieser Funktion sollte sich kein Geschirr im Unterkorb befinden.



Wenn Sie nur Geschirr im Unterkorb haben, drücken Sie bitte die Taste 1/2 und wählen Sie die Position, in der nur die untere Lampe leuchtet. Auf diese Weise wird nur das Geschirr im Unterkorb Ihres Gerätes gespült. Bei der Benutzung dieser Funktion sollte sich kein Geschirr im Ober-Korb befinden.

Hinweis: Wenn Sie eine Zusatzfunktion benutzt haben beim letzten Spül-Programm, bleibt diese Zusatzfunktion auch beim nächsten Spül-Programm aktiv. Wenn Sie diese Funktion nicht benutzen möchten für das neu ausgewählte Spülprogramm, drücken Sie die ausgewählte Funktionstaste erneut, und prüfen Sie, ob die Lampe erlischt.

Hinweis: Wenn ein inkompatibles Programm mit der Halbe-Beladung-Taste ausgewählt wird, ertönt ein Summer. Dieser zeigt an, dass die ausgewählte Option nicht kompatibel ist.

8.) Salz-Warnanzeige

Um zu sehen, ob das Spezzialsalz in Ihrem Gerät ausreichend ist oder nicht, prüfen Sie die Salz-Warnlampe am Display. Wenn die Salz-Warnlampe aufleuchtet, muss Salz nachgefüllt werden in den Salz-Behälter.

Klarspülmittel-Warnanzeige

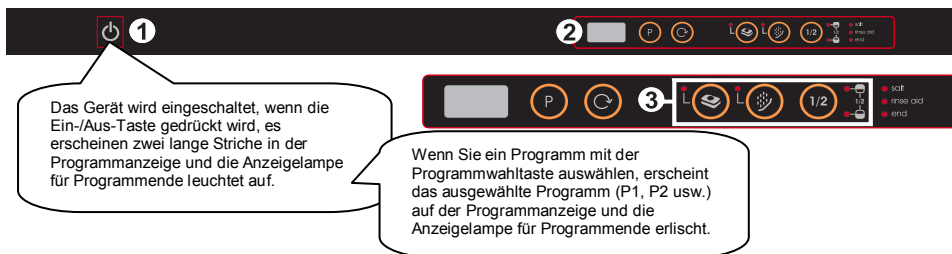
Um zu sehen, ob der Klarspüler in Ihrem Gerät ausreichend ist, prüfen Sie die Klarspülmittel-Warnlampe am Display. Wenn die Klarspülmittel-Warnlampe aufleuchtet, muss Klarspülmittel nachgefüllt werden in den Klarspüldosierer.

Programmende-Anzeige

Die Programmende-Anzeige am Bedienfeld leuchtet auf, wenn das ausgewählte Spülprogramm beendet ist. Ihr Gerät lässt auch "5 Mal" einen Summer ertönen, wenn das Programm beendet ist.

GERÄT EINSCHALTEN UND PROGRAMM AUSWÄHLEN

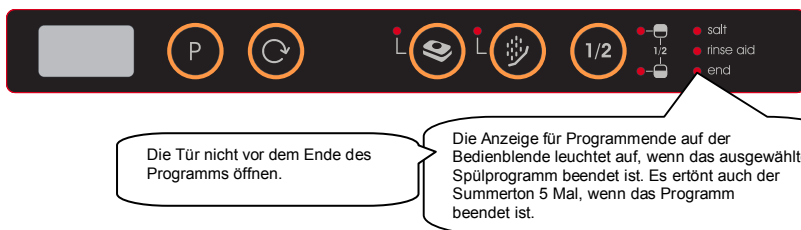
Gerät einschalten



- 1 Ein-/Aus-Taste drücken.
- 2 Wählen Sie das geeignete Programm für Ihr Geschirr mit der Programmwahltaste aus.
- 3 Auf Wunsch können Sie weitere Funktion auswählen.
- 4 Tür schließen. Das Programm startet automatisch.

Hinweis: Wenn Sie entscheiden, das Gerät nach der Auswahl des Programms nicht zu starten, drücken Sie einfach die Ein-/Aus-Taste. Ihr Gerät ist für das neu gewählte Programm bereit, wenn Sie die Ein-/Aus-Taste erneut drücken. Sie können das neue Programm durch Drücken der Programmwahltaste auswählen.

Programmfolge



Programm ändern

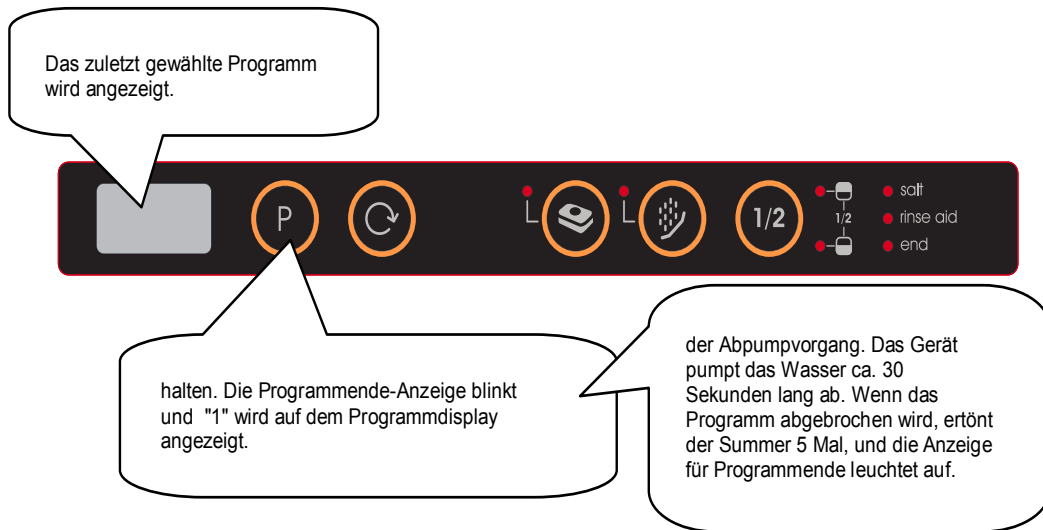
Wenn Sie ein Programm ändern möchten, während das Spülprogramm bereits angelaufen ist:



Hinweis: Wenn die Tür des Gerätes geöffnet wird, um das Spülprogramm abzubrechen, bevor es komplett durchgelaufen ist, öffnen Sie die Tür zunächst nur einen Spalt, um das Herauspritzen von Wasser zu vermeiden.

Programm ändern durch Abbrechen

Wenn Sie ein Programm ändern möchten, während das Spülprogramm bereits angelaufen ist:



Hinweis: Wenn die Tür des Gerätes geöffnet wird, um das Spülprogramm abbrechen, bevor es komplett durchgelaufen ist, öffnen Sie die Tür zunächst nur einen Spalt, um das Herausspritzen von Wasser zu vermeiden.

Gerät ausschalten



Hinweis: Wenn der Summer ertönt, der das Programmde anzeigt, (die Programmde-Anzeige leuchtet auf), können Sie die Tür des Gerätes offen lassen, um den Trockenvorgang zu beschleunigen.

Hinweis: Wird das Gerät während des Spülvorgangs geöffnet oder abgeschaltet, fährt das Gerät nach dem Schließen der Tür oder nach dem Einschalten mit dem Programm fort.

PFLEGE UND REINIGUNG

Die regelmäßige Reinigung des Gerätes verlängert seine Lebensdauer.

Im Spülbereich des Gerätes können sich Öl und Kalk ablagern. Bei solchen Ablagerungen - kein Geschirr einladen, Reiniger in den Reinigerbehälter füllen, ein Programm mit hoher Temperatur wählen und Gerät starten. Ist die Wirkung nicht genügend, spezielle Reinigungsmittel für Geschirrspüler benutzen. (Spezielle Reinigungsmittel, die von den Herstellern von Geschirrspülmaschinen auf den Markt gebracht wurden).

Türdichtungen reinigen

- Wischen Sie die Türdichtungen des Gerätes regelmäßig mit einem feuchten Tuch sauber.

Gerät reinigen

Die Filter und Sprüharne mindestens ein Mal in der Woche reinigen.

Vor Beginn der Reinigung den Netzstecker des Gerätes aus der Steckdose ziehen und den Wasserhahn zudrehen.

Zum Reinigen des Gerätes keine harten Materialien verwenden. Mit einem feinen Reinigungsmaterial und einem feuchten Tuch abwischen.

Die Filter

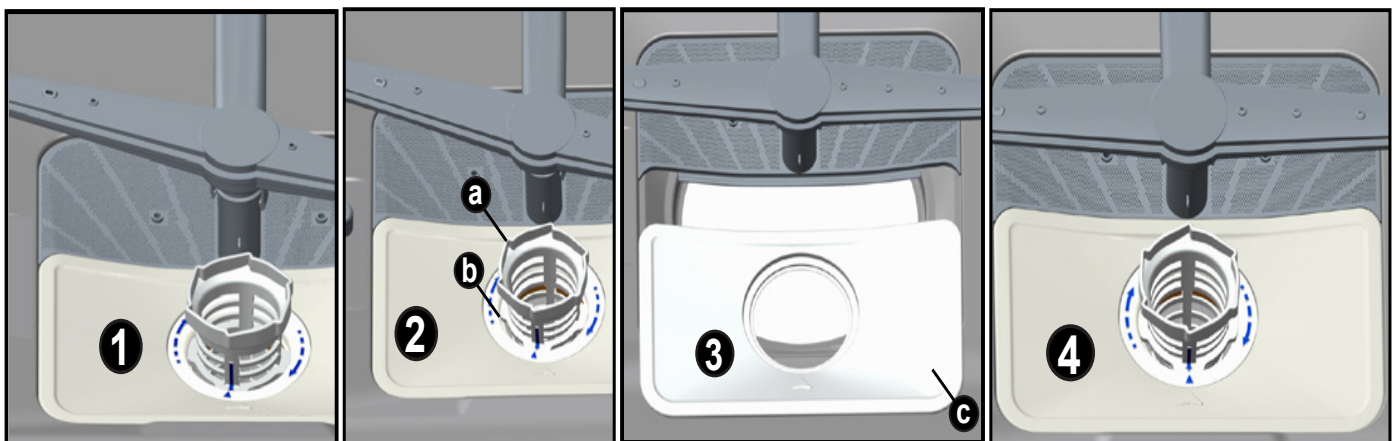
Prüfen Sie, ob sich Essensreste in den groben und feinen Filtern angesammelt haben.

Sollten sich Essensreste angesammelt haben, nehmen Sie die Filter heraus und reinigen Sie sie gründlich unter dem Wasserhahn.

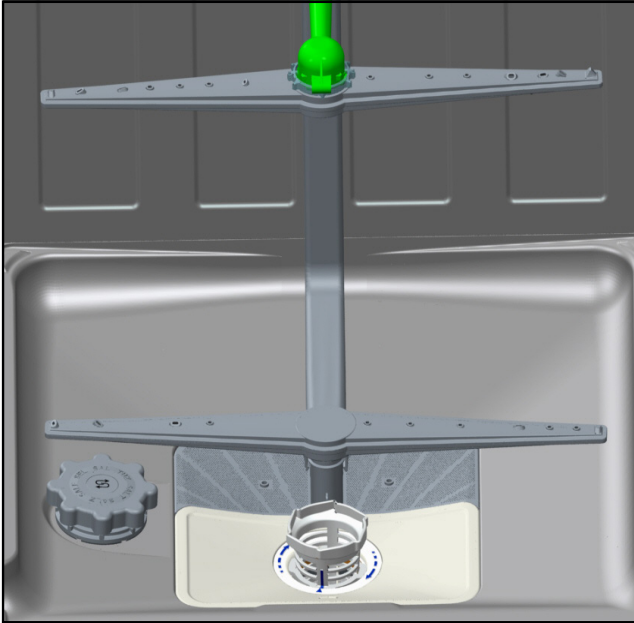
- a. Das Microfilter
- b. Das Grobfilter
- c. Das Metall-/Kunststofffilter

Zum Herausnehmen und Reinigen der Filterkombination diese im Uhrzeigersinn (nach rechts) drehen und nach oben heraus heben **1**. Metall-/Kunststofffilter herausziehen **3**. Dann den Grobfilter und den Microfilter heraus ziehen **2**. Gründlich unter fließendem Wasser abspülen. Metall-/Kunststofffilter wieder einsetzen. Den Grobfilter so in den Microfilter einsetzen, dass die Markierungen aufeinander abgestimmt sind. Den Microfilter in den Metall-/Kunststofffilter einsetzen und in Pfeilrichtung drehen. Die Einheit ist verriegelt, wenn der Pfeil am Microfilter von gegenüber gesehen werden kann **4**.

- Den Geschirrspüler niemals ohne die Filter laufen lassen.
- Werden die Filter nicht richtig eingesetzt, reduziert sich die Reinigungswirkung.
- Damit das Gerät die volle Leistung bringen kann, sind saubere Filter unbedingt erforderlich.



Sprüharme



Prüfen, ob der obere und untere Sprüharm zugesetzt ist. Sind die Sprüharme verstopft, die Sprüharme ausbauen und unter fließendem Wasser reinigen.

Die Sprüharme lassen sich nach oben abziehen, und gleichzeitig kann die Mutter des oberen Sprüharms nach links gedreht und so gelöst werden.

Diese Mutter muss nach dem Einsetzen des oberen Sprüharms wieder ganz fest gezogen werden.

Schlauchfilter

Der Einsatz eines Schlauchfilters vermeidet Schäden an diesem Gerät durch Verunreinigungen (Sand, Lehm, Rost usw.), die unter Umständen durch die Wasserversorgung oder die Hausrohrleitungen herein kommen können und die zur Vergilbung und Bildung von Ablagerungen auf dem Geschirr nach dem Spülprogramm beitragen können. Filter und Schlauch müssen von Zeit zu Zeit geprüft und bei Bedarf gereinigt werden. Zum Reinigen des Filters erst den Wasserhahn zudrehen und den Schlauch abbauen. Dann den Filter aus dem Schlauch nehmen und unter fließendem Wasser reinigen. Den sauberen Filter wieder korrekt an seinen Platz im Schlauch setzen. Schlauch wieder anbringen.

FEHLERCODES UND MASSNAHMEN BEI STÖRUNGEN

FEHLERCODE	FEHLERBESCHREIBUNG	KONTROLLE
F5	<i>Kein Wasserzulauf</i>	<ul style="list-style-type: none"> • Der Wasserhahn muss vollständig geöffnet sein, und das Wasser darf nicht abgestellt sein. • Wasserhahn zudrehen, den Wasserzulaufschlauch vom Hahn abklemmen und den Filter am Schlauchanschlusende reinigen. • Gerät neu starten. Bei wiederholten Fehlern den Kundendienst verständigen.
F3	Fehler: Wasser läuft ständig in das Gerät.	<ul style="list-style-type: none"> • Hahn schließen. • Kundendienst kontaktieren.
F2	Das Wasser wird nicht aus dem Gerät abgepumpt.	<ul style="list-style-type: none"> • Der Wasserablaufschlauch ist verstopft. • Die Filter Ihres Gerätes können verstopft sein. • Gerät aus und wieder einschalten. Dann den Befehl zum Programmabbruch aktivieren. • Besteht der Fehler weiterhin, Kundendienst kontaktieren.
F8	Heizfehler	Kundendienst kontaktieren.
F1	Alarm gegen Überflutung ist aktiv.	<ul style="list-style-type: none"> • Gerät ausschalten und Wasserhahn schließen. • Kundendienst kontaktieren.
FE	Defekte Elektronikarte	Kundendienst kontaktieren.
F7	Fehler: Überhitzung (Temperatur in der Maschine ist zu hoch)	Kundendienst kontaktieren.
F9	Fehler: Trennelement-Position (Divisor)	Kundendienst kontaktieren.
F6	Fehler: Heizsensor defekt	Kundendienst kontaktieren.

Wenn das Programm nicht startet

- Prüfen, ob der Netzstecker eingesteckt ist.
- Haussicherungen prüfen.
- Prüfen, dass Wasserhahn offen ist.
- Prüfen, dass die Gerätetür geschlossen ist.
- Mit der Ein-/Aus-Taste prüfen, dass das Gerät ausgeschaltet ist.
- Prüfen, dass der Wassereinflussfilter und die Gerätefilter nicht verstopft sind.

Wenn Reinigerreste im Reinigerbehälter bleiben

Der Reiniger wurde eingefüllt, als der Reinigerbehälter feucht war.

Wenn am Ende des Programms Wasser in der Maschine steht

- Der Wasserablaufschlauch ist verstopft oder verdreht.
- Die Filter sind zugesetzt.
- Das Programm ist noch nicht fertig.

Wenn das Gerät den Spülgang unterbricht

- Stromausfall.
- Kein Wasserzulauf.
- Programm kann im Standby-Modus sein.

Beim Spülgang sind klappernde und zischende Geräusche zu hören

- Geschirr falsch eingesetzt.
- Sprüharme berühren das Geschirr.

Wenn noch Speisereste auf dem Geschirr sind

- Geschirr nicht korrekt in das Gerät eingestellt. Sprühwasser erreicht nicht alle Stellen.
- Korb überladen.
- Geschirteile berühren sich.
- Zu wenig Reiniger verwendet.
- Es wurde ein ungeeignetes, eher schwaches Spülprogramm ausgewählt.
- Sprüharm mit Speiseresten zugesetzt.
- Filter zugesetzt.
- Filter nicht korrekt eingesetzt.
- Wasserabsaugpumpe zugesetzt.

Wenn weiße Flecken auf dem Geschirr sind

- Zu wenig Reiniger verwendet.
- Klarspülerdosierung zu niedrig eingestellt.
- Trotz hoher Wasserhärte wird kein Spezi­alsalz verwendet.
- Die Einstellung des Wasserenthärtungssystems ist viel zu niedrig.
- Der Deckel des Salzbehälters ist nicht richtig geschlossen.

Wenn das Geschirr nicht trocken ist

- Es wurde ein Programm ohne Trockengang ausgewählt.
- Klarspülerdosierung zu niedrig.
- Geschirr zu früh heraus genommen.

Wenn Rostflecken auf dem Geschirr sind

- Edelstahlqualität von Geschirrtteilen ist ungenügend.
- Hohe Rate von Salz im Spülwasser.
- Der Deckel des Salzbehälters ist nicht richtig geschlossen.
- Beim Befüllen mit Salz wurde zu viel Salz verschüttet.
- Unsachgemäße Erdung des Stromnetz.

Tür nicht korrekt geöffnet / geschlossen:

- Holzteil in der Tür hat nicht das korrekte Gewicht. (Befolgen Sie die Gewichtsangabe aus dem Installationshandbuch)
- Spannung der Türfeder nicht korrekt eingestellt. Einstellen gemäß Anweisung aus dem Installations-Handbuch

Rufen Sie einen autorisierten Kundendienst, wenn das Problem nach den Kontrollen weiter besteht oder wenn eine hier nicht beschriebene Störung auftritt.

PRAKTISCHE UND NÜTZLICHE INFORMATIONEN

1. Wenn das Gerät längere Zeit außer Betrieb geht

- Netzstecker des Gerätes aus der Steckdose ziehen und den Wasserhahn zudrehen.
- Lassen Sie die Tür leicht offen, um unangenehme Gerüche zu verhindern.
- Halten Sie den Innenraum des Gerätes sauber.

2. Wassertropfen vermeiden

- Geschirr mit Intensivprogramm spülen.
- Alle Metallbehälter des Gerätes herausnehmen.
- Keinen Reiniger zugeben.

3. Wenn Sie das Geschirr stets korrekt in den Geschirrspüler ein stapeln, dann nutzen Sie ihn optimal, was Verbrauch, Spül- und Trockenwirkung angeht..

4. Alle groben Speisereste vom Geschirr entfernen, bevor es eingestapelt wird.

5. Gerät starten, wenn es ganz voll ist.

6. Nur bei Bedarf ein Vorspülprogramm benutzen.

7. Bei der Auswahl eines Programms die Programminformationen und durchschnittlichen Verbrauchswerte der Tabelle beachten.

8. Da das Gerät hohe Temperaturen erreicht, sollte es nicht neben einem Kühlschrank stehen.

9. Steht das Gerät an einem Ort, an dem die Temperatur unter Null Grad fallen kann, muss das gesamte Wasser aus dem Gerät abgepumpt werden. Wasserhahn schließen, und Wasserzulaufschlauch vom Wasserhahn abklemmen und alles Wasser im Schlauch ablaufen lassen.

PRODUKTDATENBLATT (Spect)

Markenname des Herstellers	BURG
Modellbezeichnung des Herstellers	BSV60-9
Kapazität des Geschirrspülers	13
Energieeffizienzklasse	A++
Jährlicher Energieverbrauch in kWh (AEc) (280 Zyklen) *	261
Energieverbrauch (E _c) (kWh pro Waschzyklus)	0,91
Stromverbrauch im Standby (W) (P _o)	0,50
Stromverbrauch im eingeschalteten Zustand (W) (P _o)	1,00
Jährlicher Wasserverbrauch in Liter (AWc) (280 Waschzyklen) **	2520
Effizienzklasse Trocknung ***	A
Name Standardprogramm ****	Eco 50°C
Programmdauer für Standard-Waschgang (min)	162
Geräusentwicklung dB(A)	49
Einbaugerät	Ja

* Der Energieverbrauch von **261** kWh pro Jahr, basiert auf die 280 Standard-Reinigungszyklen mit kaltem Wasser und den Verbrauch im Energiesparmodus. Der tatsächliche Energieverbrauch wird davon abhängen, wie das Gerät eingesetzt wird.

** Der Wasserverbrauch von **2520** Liter pro Jahr, basiert auf 280 standard Reinigungszyklen. Der tatsächliche Wasserverbrauch wird davon abhängen, wie das Gerät eingesetzt wird.

***Trocknungseffizienzklasse **A** auf einer Skala von G (wenig effizient) bis A (sehr effizient).

**** Die "**Eco 50 °C**" ist der Standard-Reinigungszyklus zu dem sich die Angaben auf dem Etikett und dem Datenblatt beziehen. Dieses Programm ist für das Reinigen von normal verschmutztem Geschirr geeignet und es ist das effizienteste Programm im Hinblick auf die kombinierte Energie- und dem