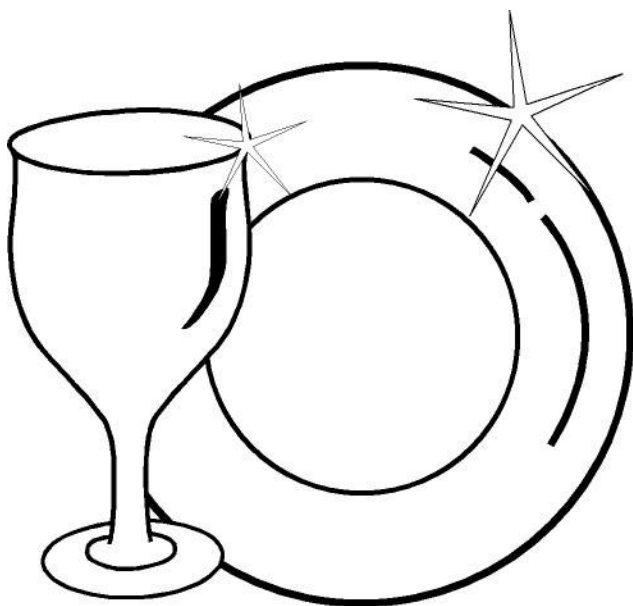


Geschirrspüler
Gebrauchsanweisung
BST60-6

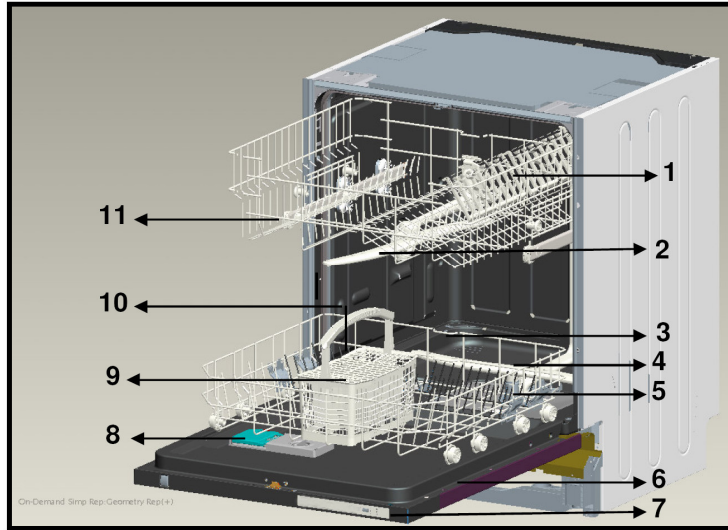


 **BURG**

INHALTSVERZEICHNIS

• Technische Angaben	4
• Konformität bezüglich der Normen und Testdaten	4
<i>Sicherheitshinweise und Empfehlungen</i>	5
• Wiederverwertung	5
• Sicherheitshinweise	5
• Empfehlungen	9
• Für den Geschirrspüler nicht geeignete Gegenstände	10
<i>Installation des Geschirrspülers.....</i>	11
• Aufstellen des Geschirrspülers.....	11
• Der Wasseranschluss	12
• Der Zufuhrschlauch	12
• Der Abwasserschlauch	13
• Der Stromanschluss.....	15
• Den Geschirrspüler unter der Arbeitsplatte einbauen	16
• Bevor Sie den Geschirrspüler zum ersten Mal benutzen	18
<i>Den Geschirrspüler für den Gebrauch vorbereiten</i>	18
• So wichtig ist es, das Wasser zu entkalken	18
• Die Befüllung mit Salz	18
• Der Teststreifen	19
• Den Salzverbrauch einstellen	21
• Die Verwendung von Reinigungsmitteln	22
• Das Fach für Reinigungsmittel befüllen	22
• Kombinierte Reinigungsmittel	22
• Den Klarspüler einfüllen und die richtige Einstellung wählen	23

Den Geschirrspüler beladen	25
• Oberkorb	25
• Andere Möglichkeiten zum Beladen der Geschirrkörbe	26
Die Beschreibung der Programme	28
• Die einzelnen Programme	28
Lernen Sie Ihren neuen Geschirrspüler kennen	29
Den Geschirrspüler einschalten und ein Programm auswählen	31
• Den Geschirrspüler einschalten	31
• Der Programmverlauf	31
• Ein Programm ändern	31
• Ein Programm mithilfe des Zurücksetzens ändern	32
• Den Geschirrspüler ausschalten	32
Pflege und Reinigung	33
• Die Filter	33
• Die Sprüharme	34
• Das Schlauchfilter	34
Fehlercodes und Vorgehensweise im Falle einer Störung	35
Praktische und nützliche Hinweise	37



1. Oberkorb mit Tassenablagen
2. Oberer Sprüharm
3. Unterkorb
4. Unterer Sprüharm
5. Filter
6. Typenschild
7. Bedienfeld
8. Behälter für Reiniger und Klarspüldosierer
9. Besteckkorb
10. Salzbehälter
11. Oberkorbverriegelung



- 12. **Aktive Minitrocknungsanlage:** Dieses System bietet bessere Trocknungsleistung für Ihr Geschirr.

Technische Angaben

Fassungsvermögen	12 Maßgedecke
Höhe	820 mm -870 mm
Breite	598 mm
Tiefe	570 mm
Nettogewicht	41 kg
Versorgungsspannung	220-240 V, 50 Hz
Leistungsaufnahme	1900 W
Heizleistung	1800 W
Pumpenleistung	100 W
Abwasserpumpenleistung	30 W
Wasserzufuhrdruck	0,03 MPa (0,3 bar)-1 MPa (10 bar)
Stromstärke	10 A

Konformität mit den Normen und Testdaten / EU-Konformitätserklärung

Dieses Produkt erfüllt die Anforderungen aller geltenden EU-Richtlinien mit den entsprechenden harmonisierten Normen, die eine CE-Kennzeichnung vorsehen.

Wichtiger Hinweis für Nutzer:Bitte wenden Sie sich für eine Softcopy dieser Bedienungsanleitung an folgende Adresse:

„dishwasher@standardtest.info“.Bitte geben Sie in Ihrer eMail Modellnamen und Seriennummer (20-stellig) an; diese Daten finden Sie an der Gerätetür.

SICHERHEITSINFORMATIONEN UND EMPFEHLUNGEN

Wiederverwertung

- Einige Bestandteile und die Verpackung Ihres Geschirrspülers sind aus wiederverwertbaren Materialien hergestellt worden.
- Die Kunststoffteile sind mit den folgenden internationalen Abkürzungen gekennzeichnet worden: (>PE< , >PS< , >POM<, >PP<,)
- Die Teile aus Karton sind aus wiederverwertetem Papier hergestellt worden. Diese können als Altpapier entsorgt werden, sodass sie der Wiederverwertung zugeführt werden können.
- Diese Materialien sind nicht für die Entsorgung als Haushaltsabfälle geeignet. Stattdessen sollten sie bei Abfallsammelstellen für die Wiederverwertung abgegeben werden.
- Wenden Sie sich bitte an solche Entsorgungsstellen, um Auskünfte zur Art der Entsorgung und zu Sammelstellen zu erhalten.

Sicherheitsinformationen

Wenn Sie Ihren Geschirrspüler in Empfang nehmen

- Prüfen Sie, ob keine Schäden an Ihrem Geschirrspüler oder der Verpackung vorliegen. Verwenden Sie niemals ein auf irgendeine Weise beschädigtes Gerät; wenden Sie sich an einen autorisierten Serviceanbieter.
- Entfernen Sie die Verpackungsmaterialien gemäß den Hinweisen und entsorgen Sie sie gemäß den diesbezüglichen Bestimmungen.

Auf diese Punkte müssen Sie während der Installation des Geschirrspülers achten

- Wählen Sie einen geeigneten, sicheren und ebenen Standort für die Aufstellung des Geschirrspülers.
- Beachten Sie bei der Aufstellung, Installation und den Anschlüssen für Ihren Geschirrspüler bitte die Hinweise.
- Anschluss und Reparatur dürfen nur von einem autorisierten Serviceanbieter durchgeführt werden.
- Verwenden Sie nur Originalersatzteile mit der Maschine.
- Verbinden Sie das Gerät erst nach erfolgter Installation mit dem Stromnetz.
- Prüfen Sie, ob das hausinterne elektrische Sicherungssystem entsprechend den Bestimmungen verbunden ist.
- Alle elektrischen Anschlüsse müssen zu den auf dem Typenschild angegebenen Werten passen.
- Seien Sie besonders behutsam und achten Sie darauf, das Gerät nicht auf dem Netzkabel abzustellen.
- Benutzen Sie niemals ein Verlängerungskabel oder eine Mehrfachsteckdose für den elektrischen Anschluss des Geschirrspülers. Sorgen Sie dafür dass der Netzstecker auch nach der Installation immer frei zugänglich ist.
- Führen Sie nach der Installation des Gerätes den ersten Spülgang ohne Geschirr durch.

Der normale Gebrauch des Geschirrspülers

- Dieser Geschirrspüler ist für Haushaltszwecke geeignet; benutzen Sie ihn nicht für einen anderen Zweck. Durch den gewerblichen Einsatz des Geschirrspülers verfallen sämtliche Garantieansprüche.

- Stellen oder legen Sie keine Lasten auf die offene Tür des Geschirrspülers, weil dieser sonst kippen könnte.
- Geben Sie ausschließlich die vorgesehenen, speziell für Geschirrspüler hergestellten Mittel in das Geschirrspüler- und Klarspülerfach. Unser Unternehmen haftet nicht für jegliche Schäden, die andernfalls am Gerät auftreten könnten.
- Wasserreste im inneren des Gerätes enthalten unter Umständen Spülmittelrückstände und dürfen nicht als Trinkwasser benutzt werden.
- Verwenden Sie niemals Lösungsmittel oder chemische Reinigungsmittel, dabei besteht Explosionsgefahr.
- Prüfen Sie bitte, ob Kunststoffteile wirklich hitzebeständig sind, bevor Sie sie im Geschirrspüler spülen.
- Dieses Gerät kann von Kindern ab 8 Jahren und Personen mit eingeschränkten körperlichen, sensorischen oder geistigen Fähigkeiten oder einem Mangel an Erfahrung und Wissen genutzt werden, sofern sie beaufsichtigt werden oder in der sicheren Benutzung des Gerätes unterwiesen wurden und die damit verbundenen Gefahren verstehen. Kinder dürfen nicht mit dem Gerät spielen. Reinigung und Benutzerwartung dürfen nicht von Kindern durchgeführt werden, sofern diese nicht beaufsichtigt werden.
- Befüllen Sie Ihren Geschirrspüler nicht mit Gegenständen, die für das Geschirrspülen nicht geeignet sind. Achten Sie ebenfalls darauf, dass Sie keinen Geschirrkorb überladen. Andernfalls kann unsere Firma keine Haftung für irgendwelche Kratzer oder Rostschäden am inneren Rahmen aufgrund von Bewegungen des Geschirrkorbs übernehmen.
- Öffnen Sie niemals die Tür im laufenden Betrieb, dabei kann heißes Wasser austreten. Für alle Fälle stellt eine Sicherungsvorrichtung sicher, dass die Maschine stoppt,

wenn die Tür geöffnet wird.

- Lassen Sie die Tür des Geschirrspülers nicht offen stehen. Dies kann andernfalls zu Unfällen führen.

- Geben Sie Messer und andere spitze oder scharfe Gegenstände mit der scharfen Seite nach unten in den Besteckkorb.

- Falls das Netzkabel beschädigt ist, muss es zur Vermeidung von Gefahren vom Hersteller, seinem Serviceagenten oder ähnlich qualifizierten Personen ausgetauscht werden.

- Dieses Gerät darf nicht von Personen (einschließlich - Kindern) mit eingeschränkten physischen, sensorischen oder geistigen Fähigkeiten bedient werden. Dies gilt auch für in Bezug auf das Gerät unerfahrene Personen, sofern diese nicht beaufsichtigt oder von einer verantwortlichen Person gründlich in die Bedienung des Gerätes eingewiesen wurden.

- Wenn bei der EnergySave-Option „Ja“ gewählt ist, wird die Tür zum Programmende geöffnet. Schließen Sie die Tür während der ersten Minute nach Programmende nicht gewaltvoll; andernfalls kann der automatische Türmechanismus beschädigt werden. Die Tür muss zur effektiven Trocknung 30 Minuten geöffnet bleiben. (bei Modellen mit System zum automatischen Öffnen der Tür)

Warnung: Stehen Sie nach Ertönen des Signals zur Anzeige der automatischen Öffnung nicht vor der Tür.

Für die Sicherheit ihrer Kinder

- Nachdem Sie das Verpackungsmaterial des Geschirrspülers entfernt haben, müssen Sie darauf achten, dass es außerhalb der Reichweite von Kindern bleibt.

- Erlauben Sie Kinder nicht, mit dem Geschirrspüler zu spielen oder ihn einzuschalten.

- Halten Sie Reinigungsmittel und Klarspüler von Ihren Kindern fern.
- Halten Sie Kinder von der Geschirrspülmaschine fern, wenn sie offen steht, weil sich in der Maschine noch Rückstände von Reinigungssubstanzen befinden können.
- Stellen Sie sicher, dass Ihr Altgerät keine Gefahr für Kinder darstellt. Es ist schon häufiger vorgekommen, dass sich Kinder in Altgeräten eingesperrt haben. Beugen Sie dem vor, indem Sie sicherstellen, dass die Tür nicht mehr verschlossen werden kann, und schneiden Sie das Netzkabel ab.

Im Falle einer Störung

- Jegliche Störungen dürfen nur von qualifiziertem Fachpersonal beseitigt werden. Alle von nicht autorisiertem Servicepersonal durchgeführten Reparaturarbeiten lassen die Garantie erlöschen.
- Stellen Sie vor jeglichen Reparaturarbeiten sicher, dass das Gerät von der Stromversorgung getrennt ist. Schalten Sie die Sicherung ab oder ziehen Sie den Netzstecker. Ziehen Sie nicht am Kabel selbst, sondern greifen Sie am Stecker. Achten Sie darauf, dass der Wasserhahn zuge dreht ist.

Empfehlungen

- Um Wasser und Strom zu sparen, sollten Sie hartnäckige Rückstände am Geschirr entfernen, bevor Sie das Geschirr in die Maschine stellen. Starten Sie das Gerät erst, wenn es voll beladen ist.
- Benutzen Sie das Vorspülprogramm bitte nur, wenn dies wirklich erforderlich ist.
- Stellen Sie hohle Gegenstände wie Schalen, Gläser und Töpfe so in die Maschine, dass die Öffnung nach unten zeigt.
- Es wird empfohlen, dass Sie den Geschirrspüler nicht mit anderem oder mehr als dem angegebenen Geschirr befüllen.

Für den Geschirrspüler nicht geeignete Gegenstände:

- Zigarettenasche, Kerzenwachs, Politur, Farbe, chemische Stoffe und Materialien mit Eisenlegierung;
- Gabeln, Löffel und Messer mit Handgriffen aus Holz oder Knochen bzw. aus Elfenbein oder Perlmutter, gelemte Gegenstände oder mit scheuernden, säurehaltigen oder alkalischen Chemikalien verschmutzte Gegenstände.
- Gegenstände aus nicht hitzebeständigem Kunststoff, Gegenstände mit einer Kupfer- oder Zinnbeschichtung.
- Gegenstände aus Aluminium und Silber (diese können sich verfärben oder stumpf werden).
- Bestimmte empfindliche Glastypeen, Porzellan mit ornamentalen Druckmustern, da diese bereits nach dem ersten Spülen fahl werden können, Kristallglas, weil es im Lauf der Zeit stumpf wird, nicht hitzebeständiges geklebtes Besteck, Bleikristallgläser, Schneidebretter sowie mit Synthetikfasern hergestellte Produkte;
- Absorbierende Gegenstände wie Schwämme oder Küchentücher gehören nicht in einen Geschirrspüler.

Warnung: Achten Sie bitte darauf, dass Sie in Zukunft spülmaschinenfeste Produkte kaufen.

DIE INSTALLATION DES GESCHIRRSPÜLERS

Die Aufstellung des Geschirrspülers

Wenn Sie den Standort für den Geschirrspüler wählen, müssen Sie darauf achten, dass Sie dort das Geschirr problemlos be- und entladen können.

Stellen Sie den Geschirrspüler nicht an einer Stelle auf, an der die Zimmertemperatur unter 0 °C absinken kann.

Nehmen Sie die Maschine vor der Aufstellung aus der Verpackung. Beachten Sie dabei bitte die Warnhinweise auf der Verpackung

Achten Sie bei der Wahl des Standortes darauf, dass sich die Anschlüsse für Wasserzu- und -ablauf in der Nähe befinden. Beachten Sie beim Aufstellungsort der Maschine, dass die Anschlüsse nach der Durchführung nicht mehr geändert werden.

Halten Sie den Geschirrspüler nicht an der Tür oder der vorderen Platte fest, um ihn anzuheben.

Halten Sie einen bestimmten Abstand an allen Seiten der Maschine ein, damit Sie sie während der Reinigung bequem nach vorne und hinten verschieben können.

Achten Sie darauf, dass die Schläuche für Wasserzu- und -ablauf bei der Aufstellung des Geschirrspülers nicht eingeklemmt werden. Stellen Sie bitte außerdem sicher, dass die Maschine nicht auf einem Netzkabel steht.

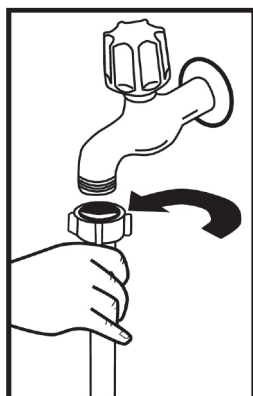
Stellen Sie die Stellfüße des Geschirrspülers so ein, dass die Maschine gerade und fest steht. Durch eine ordnungsgemäße Aufstellung des Geschirrspülers wird das problemlose Öffnen und Schließen der Tür gewährleistet.

Wenn sich die Tür des Geschirrspülers nicht richtig schließen lässt, müssen Sie prüfen, ob die Maschine stabil auf der Bodenfläche steht. Stellen Sie andernfalls die Stellfüße richtig ein und sorgen Sie für einen stabilen Stand.

Der Wasseranschluss

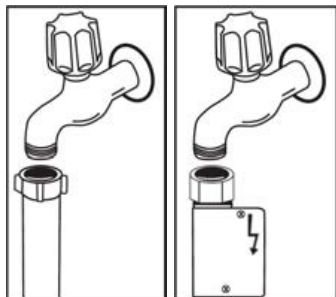
Achten Sie darauf, dass die Leitungen im Haus für die Installation eines Geschirrspülers geeignet sind. Wir empfehlen Ihnen ferner, einen Filter am Wassereinlass Ihres Hauses oder Ihrer Wohnung anzubringen, um mögliche Beschädigungen durch Verunreinigungen (wie Sand, Ton, Rost usw.), die gelegentlich in der Wasserzufuhr enthalten sein können oder in den Leitungen im Haus vorliegen, zu verhindern. Darüber hinaus beugen Sie somit Problemen wie Verfärbungen oder Ablagerungen nach dem Spülen vor.

Der Zufuhrschlauch

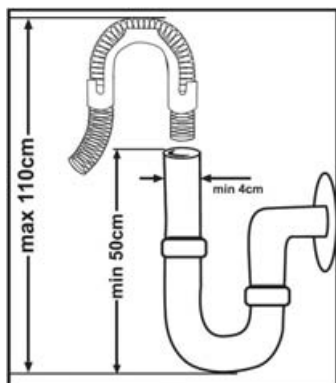


Benutzen Sie nicht den Zufuhrschlauch Ihres alten Geschirrspülers, wenn Sie diesen noch haben sollten. Benutzen Sie stattdessen den neuen, im Lieferumfang enthaltenen Zufuhrschlauch. Wenn Sie einen neuen oder einen lange nicht benutzten Zufuhrschlauch an Ihre Maschine anschließen, lassen Sie bitte erst eine Zeit lang Wasser durch den Schlauch fließen, bevor Sie ihn anschließen. Schließen Sie den Zufuhrschlauch direkt an den Wasserhahn an. Der am Hahn vorliegende Druck muss mindestens 0,3 bar und darf nicht mehr als 10 bar betragen. Wenn der Wasserdruck 0 bar übersteigt, muss ein Druckausgleichsventil dazwischen angebracht werden .

Nachdem der Schlauch angeschlossen worden ist, muss der Hahn ganz aufgedreht werden. Jetzt kann geprüft werden, ob er absolut dicht ist und nicht tropft. Zum Schutz Ihrer Maschine sollten Sie darauf achten, dass Sie immer die Wasserzufuhr schließen, wenn das Spülprogramm beendet ist.



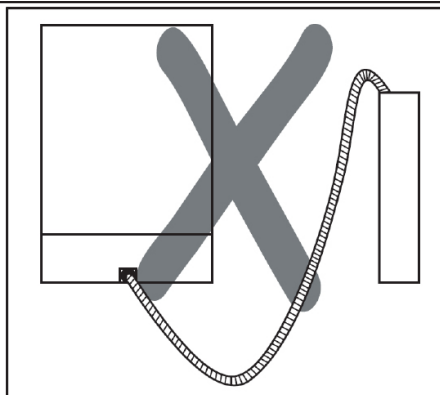
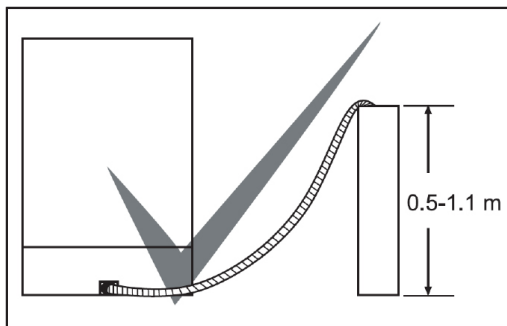
HINWEIS: Bei einigen Modellen wird ein Zwischenstück für den Aquastop verwendet. Bei Geräten mit Aquastop liegt gefährliche Spannung vor. Schneiden Sie den Schlauch nicht ab. Achten Sie darauf, dass der Schlauch nicht geknickt oder gequetscht wird.



Der Abwasserschlauch

Der Abwasserschlauch kann entweder direkt an den Wasserabfluss oder den Abfluss des Spülbeckens angeschlossen werden. Wenn ein spezielles Schenkelrohr (wenn verfügbar) verwendet wird, kann das Wasser direkt in das Spülbecken abfließen, indem das Schenkelrohr über den Rand des Spülbeckens gebogen wird. Dieser Anschluss muss in einer Höhe von mindestens 50 cm über der Bodenfläche liegen und darf nicht höher als 110 cm sein.

Warnung: Verlängern Sie den Abwasserschlauch nicht über 4 Meter, sonst kann das Schmutzwasser nicht mehr problemlos abgepumpt werden und Spülergebnis wird beeinträchtigt. In diesem Fall übernimmt der Hersteller keine Haftung.



Der elektrische Anschluss

Der geschützte Stecker Ihres Geschirrspülers muss an die Steckdose mit Schutzkontakt und der richtigen Spannung und Stromstärke angeschlossen werden. Wenn keine Erdung vorliegt, lassen Sie diese von einem qualifizierten Elektriker vornehmen. Bei Nutzung ohne Erdung übernimmt der Hersteller keine Haftung für jegliche Ausfälle.

Die Absicherung im Haus sollte bei 10 bis 16 A liegen.

Ihre Maschine ist für den Betrieb mit 220 bis 240 V ausgelegt. Falls die Netzspannung an Ihrem Ort 110 V beträgt, schließen Sie einen Transformator (110/220 V und 3000 W) zwischen. Das Netzkabel sollte während der Aufstellung nicht angeschlossen werden.

Verwenden Sie immer den mit Ihrer Maschine ummantelten Stecker.

Der Betrieb mit geringer Spannung kann die Spülleistung mindern.

Das Netzkabel des Geschirrspülers darf nur von einem befugten Kundendienstmonteur oder Elektriker ausgetauscht werden. Unsachgemäße Installationen können zu Unfällen führen.

Achten Sie aus Sicherheitsgründen immer darauf, dass Sie den Stecker aus der Steckdose ziehen, wenn ein Spülprogramm zu Ende ist.

Um Stromschläge zu vermeiden, dürfen Sie den Stecker nicht mit nassen Händen aus der Steckdose ziehen.

Wenn Sie die Stromzufuhr Ihres Geschirrspülers unterbrechen, müssen Sie immer den Stecker selbst aus der Steckdose ziehen. Ziehen Sie niemals am Kabel.

Bevor Sie den Geschirrspüler zum ersten Mal benutzen

- Prüfen Sie, ob die Angaben zur Strom- und Wasserzufuhr den Werten, wie Sie auf den Installationshinweisen für den Geschirrspüler angegeben sind, entsprechen.
- Entfernen Sie alle Verpackungsmaterialien, die sich noch im Geschirrspüler befinden.
- Stellen Sie die Wasserenthärter ein.
- Füllen Sie 1 kg in den Salzbehälter und geben Sie so viel Wasser hinzu, dass es fast aus dem Behälter strömt.
- Füllen Sie den Behälter für den Klarspüler.

DEN GESCHIRRRSPÜLER FÜR DEN GEBRAUCH VORBEREITEN

So wichtig ist es, das Wasser zu entkalken

Um ein optimales Spülergebnis zu erzielen, braucht der Geschirrspüler weiches, d. h. kalkarmes Wasser. Ansonsten können weiße Kalkrückstände auf dem Geschirr und im Innenraum zurückbleiben. Dadurch werden das Spülen und Trocknen im Geschirrspüler sowie der Glanz des Geschirrs beeinträchtigt. Wenn Wasser durch das Enthärtungssystem fließt, werden die Ionen, die die Härte bewirken, aus dem Wasser abgetrennt, sodass das Wasser die optimale Wasserhärte für das beste Spülergebnis erhält. Je nach der Härte des zugeführten Wassers nimmt die Zahl der für die Wasserhärte verantwortlichen Ionen im Enthärtungssystem sehr schnell zu. Aus diesem Grunde muss das Enthärtungssystem regelmäßig neu befüllt werden, damit es während der nächsten Spülvorgänge die gleichen Leistungen erbringt. Deshalb wird Spezzialsalz für Geschirrspüler verwendet.

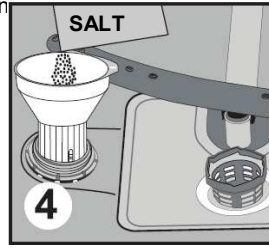
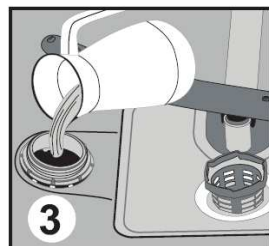
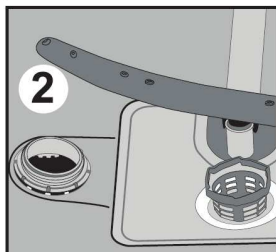
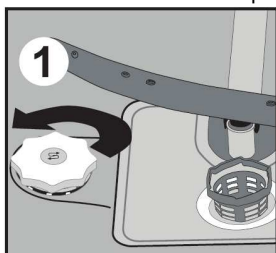
Die Befüllung mit Salz

Benutzen Sie bitte Spezzialsalz, das für die Verwendung in Geschirrspülern entwickelt worden ist.

Um das Spezzialsalz einzufüllen, müssen Sie zunächst den unteren Geschirrkorb herausnehmen, damit Sie den Verschluss des Salzbehälters öffnen können, indem Sie den Deckel entgegengesetzt zum Uhrzeigersinn (nach links) abdrehen. **1 2** Füllen Sie zunächst das Fach mit 1 kg Salz und mit Wasser **3** bis zum Überlauf-Füllstand. Benutzen Sie, wenn möglich, einen Trichter **4**, dadurch wird Ihnen das Befüllen erleichtert.

Befestigen Sie den Deckel wieder und drehen Sie ihn zu.

Wenn die Nachfüllanzeige für Reinigungssalz auf dem Bedienfeld aufleuchtet, müssen Sie den Behälter für das Reinigungssalz neu befüllen.



Befüllen Sie den Salzbehälter nur beim ersten Gebrauch mit Wasser!

Wenn Sie eine Tablette in den Behälter für das Reinigungssalz geben, brauchen Sie nicht das ganze Fach zu befüllen. Wir empfehlen die Verwendung von fein gemahlenem oder pulverförmigem Enthärtungssalz.

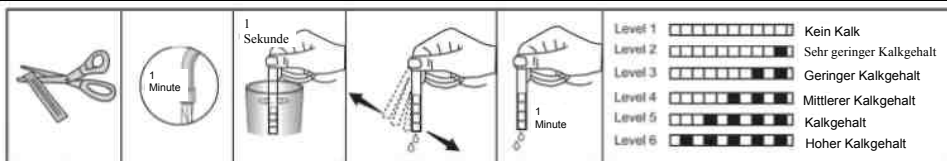
Verwenden Sie niemals Tafelsalz in Ihrem Geschirrspüler. Ansonsten kann es passieren, dass die Funktion der Enthärtung im Laufe der Zeit abnimmt. Wenn Sie den Geschirrspüler einschalten, füllt sich der Salzbehälter mit Wasser. Befüllen Sie deshalb den Salzbehälter, bevor Sie den Geschirrspüler einschalten.

Auf diese Weise wird ausströmendes Salz sofort durch den Spülvorgang abgespült. Wenn Sie die Maschine nicht sofort einschalten, nachdem Sie Salz eingefüllt haben, müssen Sie darauf achten, dass kein Salz im Innenraum des Geschirrspülers bleibt. Schalten Sie dafür ein Kurzprogramm ein, damit möglicherweise verschüttete Salzkörner zu keinen Schäden des Geschirrspülers führen können.

Teststreifen

Die Spüleleistung Ihres Gerätes hängt stark von der Härte, also dem Kalkgehalt, des Leitungswassers ab. Aus diesem Grunde ist Ihr Gerät mit einer einstellbaren Wasserenthärtung ausgestattet. Die Spüleleistung verbessert sich, wenn die Wasserhärte richtig eingestellt wird. Zur Ermittlung der Wasserhärte an Ihrem Wohnort fragen Sie entweder bei Ihrem örtlichen Wasserversorger nach oder bestimmen die Wasserhärte mit einem Teststreifen selbst.

Teststreifen öffnen.	Wasserhahn öffnen, Wasser eine gute Minute lang laufen lassen.	Teststreifen 1 Sekunde lang ins Wasser halten.	Teststreifen gut ausschütteln.	1 Minute warten.	Stellen Sie die Wasserhärte anhand des Teststreifenergebnisses an Ihrer Maschine ein.
----------------------	--	--	--------------------------------	------------------	---



Stellen Sie die Wasserhärte Einstellung Ihrer Maschine nach der Ebene, die auf der Teststrecke angegeben ist.



Drücken Sie die Programmauswahl-Taste und halten Sie es. **1**



In der Zwischenzeit schalten Sie die Maschine ein, indem Sie die ON-/ OFF-Taste drücken. **4**

2



Halten Sie die Programmauswahl-Taste gedrückt, bis „SL“ vom Bildschirm verschwindet. **1**
Nachdem „SL“ verschwunden ist, geben Sie die Programm-Taste frei.

1

Der Automat zeigt die letzte durchgeführte Wasserenthärtungseinstellung.



Sie können die Wasserhärte Einstellung durch Drücken der Tasten „+“ und „-“ auf dem Display, durchführen. **3**

3



Nachdem die Wasserhärte Einstellung durchgeführt wurde, speichern Sie die gewählte Einstellung, indem Sie die EIN-/ AUS-Taste drücken

Wasserenthärtung einstellen

Tabelle: Wasserhärteeinstellungen

Wasserhärte	Deutsche Härte (dH)	Französische Härte (dF)	Britische Härte (dE)	Wasserhärteanzeige
1	0 – 5	0 – 9	0 – 6	Displayanzeige: L1
2	6 – 11	10 – 20	7 – 14	L2 erscheint im Display.
3	12 – 17	21 – 30	15 – 21	L3 erscheint im Display.
4	18 – 22	31 – 40	22 – 28	L4 erscheint im Display.
5	23 – 31	41 – 55	29 – 39	L5 erscheint im Display.
6	32 – 50	56 – 90	40 – 63	L6 erscheint im Display.

Falls die Wasserhärte an Ihrem Wohnort 90 dF (Wasserhärte nach französischer Norm) überschreitet oder Sie Brunnenwasser nutzen, sollten Sie einen Filter und ein Wasserreinigungsgerät verwenden.

HINWEIS: Ab Werk ist die Wasserhärte auf Stufe 3 eingestellt.

Die Verwendung von Reinigungsmitteln

Benutzen Sie bitte ein Reinigungsmittel, das speziell für die Verwendung von Haushaltsgeschirrspülern entwickelt worden ist.

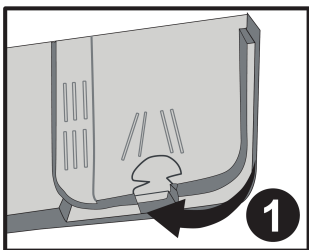
Im Einzelhandel sind Pulver, Reinigungsgels und Tabletten zur Reinigung erhältlich, die speziell für die Verwendung in Haushaltsgeschirrspülern entwickelt worden sind.

Vor dem Einschalten des Geschirrspülers muss das Reinigungsmittel in das Reinigungsfach eingefüllt werden. Lagern Sie die Reinigungsmittel außerhalb der Reichweite von Kindern an einem kühlen und trockenen Standort.

Füllen Sie bitte nicht mehr Reinigungsmittel als erforderlich in das Fach für den Reiniger.

Ansonsten könnte es sowohl zu Kratzern auf Ihren Gläsern kommen als auch dazu führen, dass sich das Reinigungsmittel nur schlecht auflöst.

Wenn Sie weitere Informationen in Bezug auf das verwendete Reinigungsmittel benötigen, wenden Sie sich bitte direkt an die betreffenden Hersteller der Reinigungsmittel.



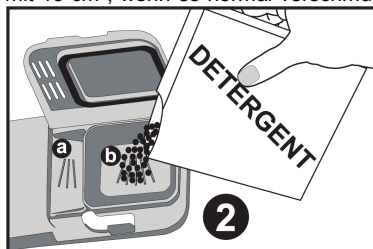
Das Fach für Reinigungsmittel befüllen

Drücken Sie wie auf der Abbildung gezeigt auf die Lasche, um das Fach für das Reinigungsmittel zu öffnen. **1** Im Fach für das Reinigungsmittel befinden sich Striche für die Befüllung. Es ist möglich, die richtige Menge an Reinigungsmittel mithilfe dieser Striche zu bestimmen. In das Fach können insgesamt 40 cm^3 an Reinigungsmittel eingefüllt werden.

Öffnen Sie die Verpackung des Geschirrspülmittels und befüllen Sie das größere Fach **b** mit 25 cm^3 an Reiniger, wenn Ihr Geschirr stark und mit 15 cm^2 , wenn es normal verschmutzt

ist. **2** Wenn Ihr Geschirr schon seit längerer Zeit nicht abgewaschen worden ist, wenn sich angetrocknete Essensreste darauf befinden und Sie den Geschirrspüler sehr voll beladen haben, befüllen Sie das Vorspülfach **a** mit 5 cm^3 an Reinigungsmittel. Schalten Sie jetzt die Maschine ein.

Möglicherweise müssen Sie noch mehr Reinigungsmittel in Ihren Geschirrspüler füllen. Dies hängt vom Maß der Verschmutzung und von der Wasserhärte in Ihrem Gebiet ab.



Kombinierte Reinigungsmittel

Die Hersteller von Reinigungsmitteln stellen ebenfalls kombinierte Geschirrspülmittel her, die Namen wie z. B. 2 in 1, 3 in 1 oder 5 in 1 tragen.

Die 2-in-1-Geschirrspülmittel enthalten außer einem Reinigungsmittel auch Salz oder einen Klarspüler. Wenn Sie 2-in-1-Geschirrspülmittel verwenden, müssen Sie auf jeden Fall die Hinweise für die Reinigungstablette beachten.

Andere Reinigungstabletten enthalten nicht nur ein Geschirrspülmittel, sondern auch einen Klarspüler und Reinigungssalz sowie weitere Eigenschaften.

Im Allgemeinen erbringen kombinierte Geschirrspülmittel nur unter bestimmten Gebrauchsbedingungen ausreichende Ergebnisse. Solche Reinigungsmittel enthalten den Klarspüler und/oder das Salz in festgelegten Mengen.

An diese Dinge sollten Sie bei der Verwendung dieser Produkte denken:

- Lesen Sie sich immer die Angaben auf der Verpackung des Produkts, das Sie verwenden möchten, durch, um zu kontrollieren, ob es sich dabei um ein kombiniertes Mittel handelt oder nicht.
- Prüfen Sie, ob das Geschirrspülmittel für die Härte des verwendeten Wassers geeignet ist.
- Beachten Sie die Hinweise auf der Verpackung, wenn Sie solche Produkte verwenden.
- Wenn solche Geschirrspülmittel in der Form von Tabletten angeboten werden, legen Sie sie bitte niemals in den Innenbereich oder den Besteckkorb des Geschirrspülers. Legen Sie die Tabletten immer in das Fach für Reinigungsmittel.
- Sie erbringen bei einer bestimmten Verwendungsart gute Leistungen. Wenn Sie diese Art von Geschirrspülmitteln verwenden, müssen Sie sich an den betreffenden Hersteller wenden, um weitere Informationen zu den Verwendungsbedingungen zu erhalten.
- Wenn die Bedingungen für die Verwendung dieser Produkte und die Maschineneinstellungen richtig sind, können sich auf diese Weise Einsparungen beim Verbrauch von Salz und/oder dem Klarspüler erzielen lassen.
- Wenden Sie sich bitte an den Hersteller des Reinigungsmittels, wenn Sie keine guten Spülergebnisse erzielen (wenn Kalkrückstände auf dem Geschirr zurückbleiben und es nicht trocken wird), nachdem Sie 2-in-1- oder 3-in-1-Reinigungsmittel verwendet haben. Zu dem Garantiefumfang für den Geschirrspüler gehören keine Ansprüche aufgrund der Verwendung dieser Arten von Reinigungsmitteln.

Empfohlene Verwendung: Wenn Sie mit der Verwendung kombinierter Reinigungsmittel bessere Spülergebnisse erzielen wollen, müssen Sie Salz und Klarspüler in Ihren Geschirrspüler einfüllen und den Stand der Wasserhärte und des Klarspülers auf den niedrigsten Stand einstellen.



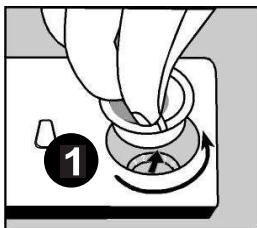
Die Löslichkeit von Spülmitteltabletten verschiedener Hersteller kann je nach Temperatur und Zeit variieren. Deshalb ist es nicht zu empfehlen, solche Tabletten für Kurzprogramme zu verwenden. Bei solchen Programmen ist es besser, Reinigungsmittel in Pulverform zu benutzen.

Warnung: Wenn irgendwelche Probleme bei der Verwendung dieser Geschirrspülmittel entstehen sollten, die Sie vorher nicht gehabt haben, sollten Sie sich direkt an den Hersteller des Reinigungsmittels wenden.

Wenn Sie keine kombinierten Reinigungsmittel mehr verwenden wollen

- Füllen Sie den Behälter für das Salz und den Klarspüler.
- Stellen Sie die Wasserhärte auf den höchsten Stand (6) und lassen Sie den Geschirrspüler ohne Beladung spülen.
- Passen Sie den Stand der Wasserhärte an.
- Wählen Sie den geeigneten Stand für den Klarspüler.

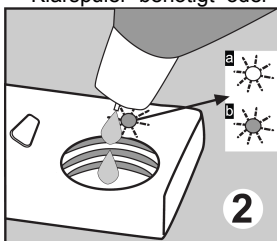
Den Klarspüler einfüllen und die richtige Einstellung wählen



Ein Klarspüler wird verwendet, um nicht nur Wasserflecken, Kalkrückstände oder weiße Streifen vom Geschirr zu entfernen, sondern auch, um das Geschirr besser trocknen zu lassen. Es wird häufig gedacht, dass ein Klarspüler ausschließlich für einen verbesserten Glanz des Geschirrs verwendet wird. Das Mittel dient allerdings ebenfalls zum besseren Trocknen des Geschirrs. Aus diesem Grund müssen Sie immer darauf achten, dass genügend Klarspüler im Behälter für den Klarspüler vorhanden ist. Außerdem

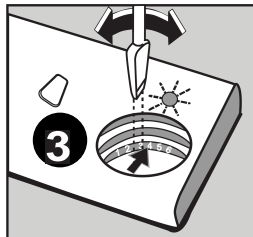
darf nur ein Mittel verwendet werden, das für die Verwendung in Geschirrspülern geeignet ist. Wenn die Nachfüllanzeige für Klarspüler auf dem Bedienfeld aufleuchtet, müssen Sie den Behälter für den Klarspüler neu befüllen.

Um den Klarspüler einzufüllen, müssen Sie zuerst den Verschlussdeckel des Behälters für den Klarspüler abdrehen. **1** Gießen Sie den Klarspüler in den Behälter, bis sich die Anzeige für den Klarspüler dunkel verfärbt. **2** Befestigen Sie den Deckel wieder und schließen Sie ihn, sodass die Zacken aneinander anschließen. Wenn Sie die Füllstandsanzeige für den Klarspüler am Behälter für das Reinigungsmittel ablesen, können Sie erkennen, ob Ihr Geschirrspüler mehr Klarspüler benötigt oder nicht. Wenn die Anzeige dunkel ist **5**,



bedeutet dies, dass sich Klarspüler im Behälter befindet, während eine helle Anzeige **6** besagt, dass Sie den Behälter wieder mit Klarspüler befüllen müssen.

Die Nachfüllanzeige für den Klarspüler kann auf einen Stand zwischen 1 und 6 eingestellt werden. Werkseitig ist dieser Stand auf 3 eingestellt worden.



Sie müssen den Wert erhöhen, wenn nach dem Spülen Wasserflecken auf Ihrem Geschirr entstehen, während Sie den Wert senken müssen, wenn sich blaue Streifen bilden, nachdem Sie mit der Hand über das Geschirr gewischt haben. **3**

Warnung: Verwenden Sie bitte nur Klarspülmittel, die für die Verwendung im Geschirrspüler geeignet sind. Wenn Klarspüler ausströmt und in der Maschine zurückbleibt, kann es zu einer übermäßigen Schaumbildung kommen. Hierdurch wird die Spüleleistung beeinträchtigt. Entfernen Sie deshalb überschüssigen Klarspüler, indem Sie ihn mit einem Tuch abwischen.

BELADEN DES GESCHIRRSPÜLERS

GESCHIRRSPÜLER BELADEN

Setzen Sie Geschirr richtig ein. Es befinden sich zwei separate Körbe in Ihrem Geschirrspüler. Der untere Korb ist für runde und tiefe Dinge. Der obere Korb ist für dünne und schmale Elemente. Das beste Ergebnis wird mit dem Besteckkorb erzielt. Zur Vermeidung möglicher Verletzungen müssen Besteckteile und Messer mit langem Griff und scharfen Spitzen wie Serviergabeln, Brotmesser usw. immer mit der scharfen, spitzen Seite nach unten oder waagrecht eingelegt werden.

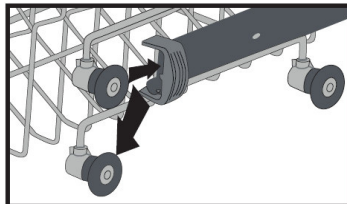
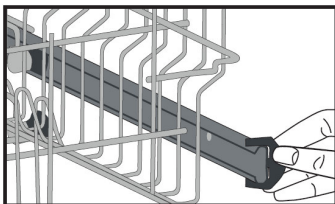
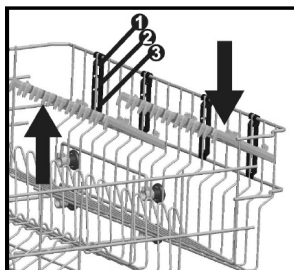
Warnung: Setzen Sie Geschirr so in die Maschine ein, dass es die oberen und unteren Sprüharms beim Drehen nicht behindert.

Geschirrkorb

Die Geschirrkörbe sind höhenverstellbar, daher können Sie unterschiedlich große Gläser unter diese Gestelle einsetzen. Die Geschirrkörbe können auf 3 verschiedene Höhen eingestellt werden.

Höhe des oberen Korbs anpassen

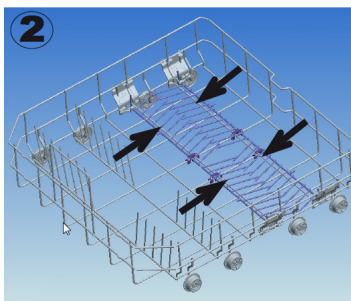
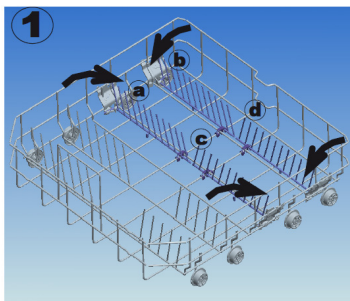
Der obere Korb Ihres Gerätes ist auf die oberste Position eingestellt. Wenn Sie den oberen Korb in die unterste Position bringen, können Sie große Teller im oberen Korb spülen. Öffnen Sie Korbhalterungen am Ende der Schienen des oberen Korbs, indem Sie sie zur Seite drehen; nehmen Sie den Korb heraus. Ändern Sie die Position der Räder; setzen Sie den Korb dann wieder auf die Schiene und schließen Sie die Korbhalterungen. Auf diese Weise können Sie den oberen Korb in die unterste Position bringen.



Unterer Korb

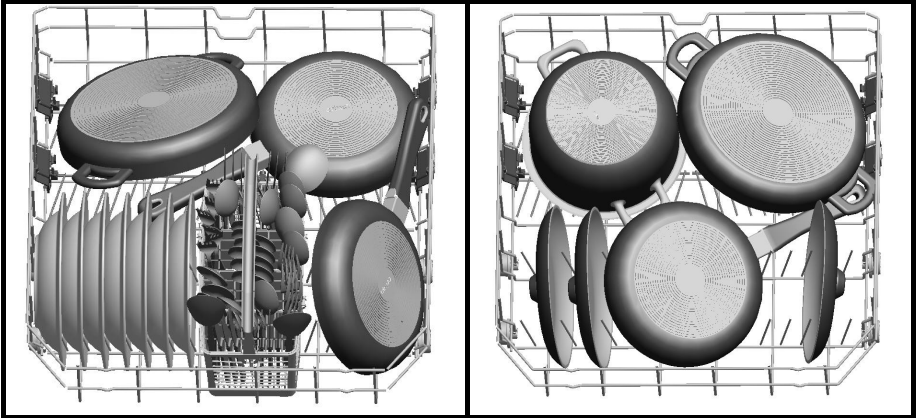
Klappbare Geschirrkörbe

Klappbare Geschirrkörbe bestehen aus vier Einzelteilen, um Ihnen das Verstauen von großen Elementen wie Töpfen, Pfannen, usw. zu erleichtern. Auf Wunsch kann jedes Teil für mehr Platz einzeln eingeklappt werden.

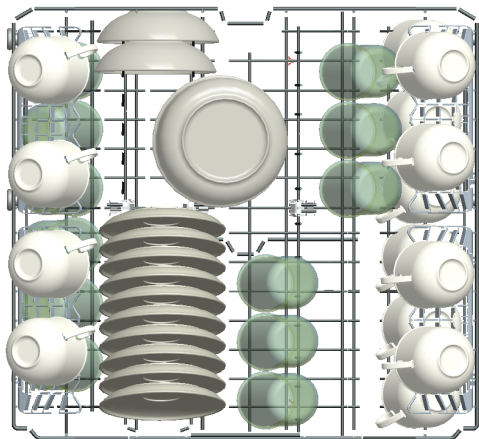


Andere Möglichkeiten zum Beladen der Geschirrkörbe

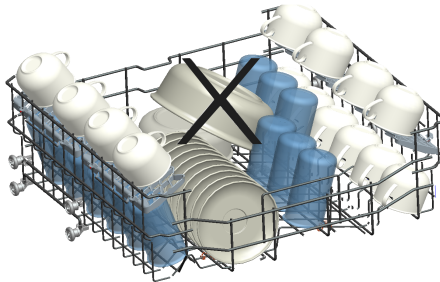
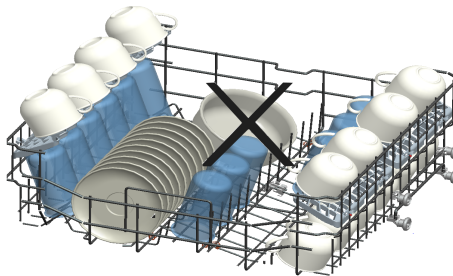
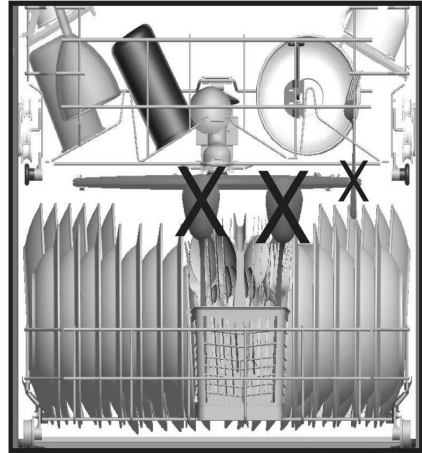
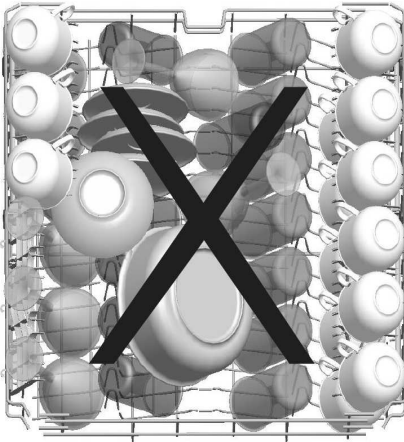
Unterer Geschirrkorb



Oberer Geschirrkorb



Falsche Beladung



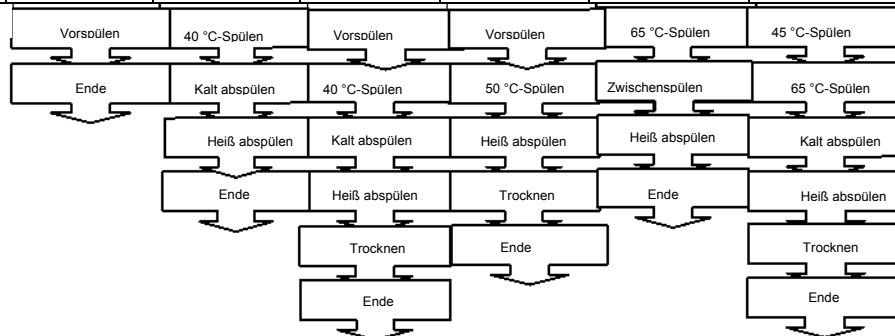
Wichtiger Hinweis für Testlabore

Für weitere Informationen zu Leistungstests schreiben Sie bitte an folgende E-Mail-Adresse: "dishwasher@standardtest.info". Schreiben Sie uns in Ihrer E-Mail bitte den Modelnamen und die Seriennummer (20 Ziffern), die Sie auf der Gerätetür finden können."

Programmbeschreibungen

Programmtabelle

Programmnummer	Vorspülen	Schnell, 40 °C, 30 Minuten	Schonend	Eco	Super, 65 °C, 50 Minuten	Intensiv
Programmnamen und Temperaturen	35 °C	40 °C	40 °C	50 °C	65 °C	65 °C
Art der Verschmutzung	Frisch benutztes Geschir, leicht verschmutzt, Kaffee, Milch, Tee	Kaffee, Milch, Tee Fleisch, Gemüse, noch recht frisch	Fleisch, Gemüse, noch recht frisch	Kaffee, Milch, Tee Fleisch, Gemüse, noch recht frisch	Suppen, Soßen, Nudeln, Eier, Reis, Kartoffeln, Ofengerichte, Frittiertes Lebensmittel	Stark verschmutztes Geschirr mit angetrockneten Speiseresten oder Geschirr, das besonders hygienisch gereinigt werden muss.
Verschmutzungsgrad	gering	gering	gering	mittel	mittel	hoch
Spülmittelmenge – B: 25 cm ³ /15 cm ² A: 9 cm ³	A	B	B	A + B	A + B	A + B



Programmdauer (Minuten)	18	30	77	169	50	120
Stromverbrauch (kW-Stunden)	0,45	0,90	0,95	0,90	1,43	1,64
Wasserverbrauch (Liter)	7,7	12,4	15,7	12,0	12,7	17,2

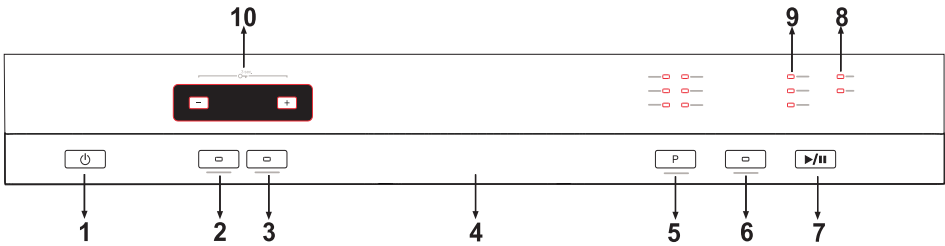
Beim Einsatz der Halbe-Beladung-Funktion wechseln die werte zu;

Programmdauer (Minuten)	18	30	67	154	46	99
Energieverbrauch (Kilowattstunden)	0,45	0,90	0,93	0,97	1,28	1,37
Wasserverbrauch (Liter)	7,7	12,4	11,7	12,0	12,7	12,2

Wichtiger Hinweis: Bei Kurzprogrammen gibt es keine Trocknungsphase.

Die obigen Werte wurden unter Einhaltung der zutreffenden Normen unter Laborbedingungen ermittelt. Diese Werte können je nach Einsatz- und Umgebungsbedingungen des Gerätes (Netzspannung, Wasserdruck, Wassertemperatur und Umgebungstemperatur) abweichen.

LERNEN SIE IHREN NEUEN GESCHIRRSPÜLER KENNEN



1.) Ein-/Austaste

Mit der Ein-/Austaste schalten Sie die Maschine ein, die Start/Bereitschaft-Taste leuchtet auf.

2.) Extrahygienisch-Taste

Bei dieser Option werden Spültemperatur und Spülzeiten so abgestimmt, dass Ihr Geschirr besonders hygienisch gereinigt wird.

3.) Tab-Spülmittel-Taste

Die Tab-Spülmittel-Taste drücken Sie, wenn Sie Kombispülmittel in Tablettenform benutzen, die Salz, Klarspüler und weitere Zusätze enthalten.

4.) Türgriff

Mit dem Türgriff öffnen und schließen Sie die Gerätetür.

5.) Programmauswahl taste

Mit dieser Taste wählen Sie das passende Programm für Ihr Geschirr.

6.) Halbe-Beladung-Funktion

Die Halbe-Beladung-Funktion Ihres Geschirrspülers verkürzt die Dauer des gewählten Programms, spart damit spürbar Energie und Wasser.

7.) Start-/Pausetaste

Mit der Start-/Pausetaste starten Sie das per Programmauswahltaaste gewählte Programm; die Spülen-Anzeige leuchtet auf. Bei angehaltenem Programm blinkt die Start-/Pausetaste.

8.) Kein-Salz-Warnleuchte

Die Kein-Salz-Warnleuchte Ihres Gerätes informiert Sie darüber, ob sich noch genügend Wasserenthärtungssalz in der Maschine befindet. Wenn die Kein-Salz-Warnleuchte aufleuchtet, ist es Zeit, den Salzbehälter aufzufüllen.

Kein-Klarspüler-Warnleuchte

Die Kein-Klarspüler-Warnleuchte verrät Ihnen, ob sich noch genug Klarspüler im Gerät befindet. Füllen Sie Klarspüler nach, sobald die Kein-Klarspüler-Warnleuchte aufleuchtet.

Hinweis: Wenn Sie beim letzten Spülprogramm eine Zusatzfunktion genutzt haben, bleibt diese Funktion auch beim nächsten Spülprogramm aktiv. Wenn Sie diese Funktion beim nächsten Spülprogramm nicht mehr nutzen möchten, drücken Sie die jeweilige Zusatzfunktionstaste noch einmal; die Leuchte dieser Taste sollte erlöschen.

9.) Programmfortschrittanzeige

Die Programmfortschrittanzeige am Bedienfeld informiert Sie darüber, bei welchem Spülschritt Ihr Geschirrspüler bereits angekommen ist.

- Spülen
- Trocknen
- Ende

10.) Restzeitanzeige

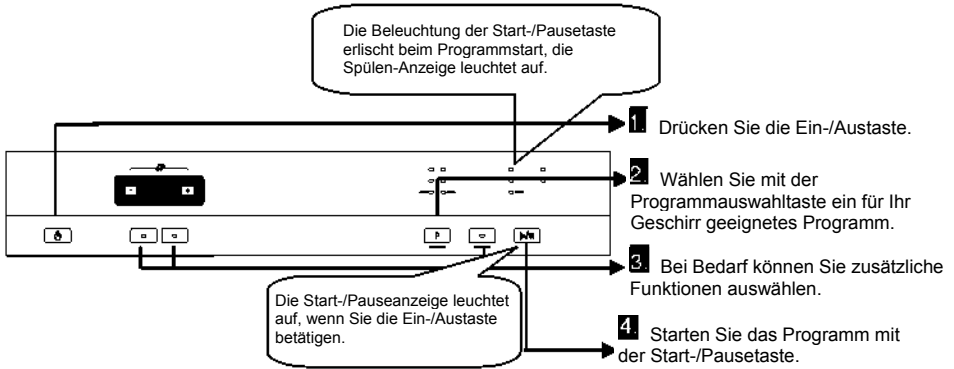
Die Restzeitanzeige zeigt die Programmlaufzeit und signalisiert, wie lange es noch bis zum Programmabschluss dauert. Zusätzlich können Sie den Programmstart mit den Tasten an der Anzeige um eine bestimmte Zeit verzögern. Zum Verzögern des Programmstarts drücken Sie die Start-/Pausetaste und stellen die gewünschte Verzögerungszeit anschließend mit den Tasten an der Anzeige ein. Mit einem erneuten Druck auf die Start-/Pausetaste starten Sie die Funktion.

Kindersicherung

Zum Einschalten der Kindersicherung halten Sie die Tasten „+“ und „-“ an der Restzeitanzeige gleichzeitig 3 Sekunden lang gedrückt. In der Restzeitanzeige wird 3 Sekunden lang „CL“ angezeigt. Zum Abschalten der Kindersicherung halten Sie die Tasten „+“ und „-“ noch einmal 2 Sekunden lang gedrückt. „CL“ blinkt einmal in der Anzeige auf.

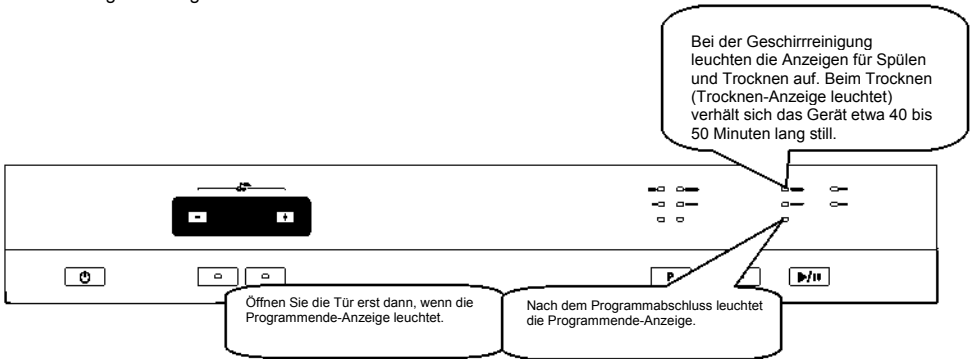
MASCHINE EINSCHALTEN UND PROGRAMME AUSWÄHLEN

Maschine einschalten



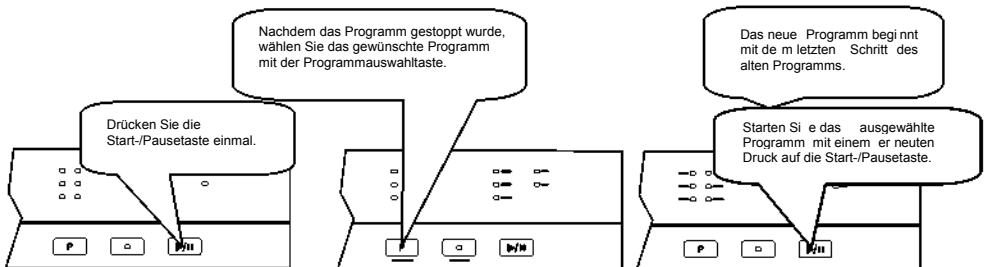
Programmfortschrittsanzeige

Über die Programmfortschrittsanzeige am Bedienfeld können Sie verfolgen, bei welchem Spülschritt Ihre Maschine gerade angekommen ist.



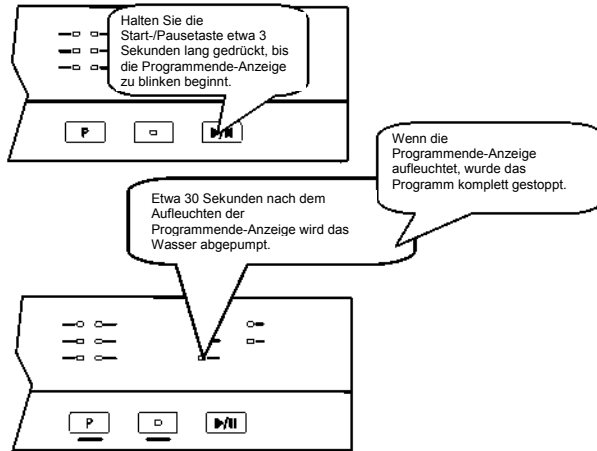
Programme ändern

Wenn Sie ein Programm im laufenden Betrieb ändern möchten:

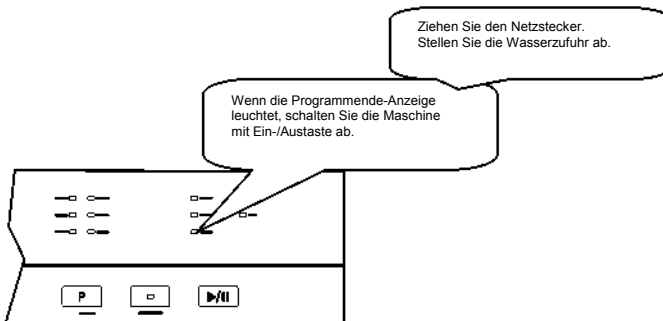


Programm ändern und rücksetzen

Sie möchten ein Programm komplett abbrechen.



Maschine ausschalten



Hinweis: Nach dem Programmabschluss können Sie die Gerätetür ein wenig öffnen; so trocknet Ihr Geschirr deutlich schneller.

Hinweis: Falls die Gerätetür im laufenden Programm geöffnet wird oder ein Stromausfall eintritt, setzt die Maschine das Programm fort, sobald die Tür wieder geschlossen wird oder der Stromausfall vorüber ist.

PFLEGE UND REINIGUNG

Wenn der Geschirrspüler regelmäßig gereinigt wird, kann die Lebensdauer des Geschirrspülers erheblich verlängert werden.

Öl und Kalk können sich im Spülbereich des Geschirrspülers absetzen. Wenn es zu solchen Ablagerungen kommt, gehen Sie wie folgt vor:

- Füllen Sie das Fach für das Reinigungsmittel, ohne dass sich Geschirr in der Maschine befindet, wählen Sie ein Programm mit einer hohen Temperatur und schalten Sie den Geschirrspüler ein. Wenn dies noch nicht zum gewünschten Ergebnis führen sollte, verwenden Sie bitte die hierfür angebotenen und erhältlichen Spezialreiniger (von Herstellern für Reinigungsmittel speziell entwickelte Reiniger).

Die Dichtungen an der Tür des Geschirrspülers reinigen

- Um die zurückgebliebenen Rückstände an den Dichtungen der Tür zu entfernen, wischen Sie die Dichtungen am besten regelmäßig mit einem feuchten Tuch ab.

Den Geschirrspüler reinigen

Reinigen Sie die Filter und Sprüharme mindestens einmal in der Woche.

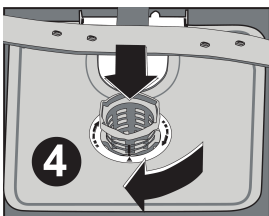
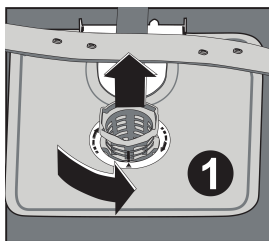
Unterbrechen Sie die Stromzufuhr und schließen Sie den Wasserhahn, bevor Sie mit der Reinigung anfangen.

Verwenden Sie zur Reinigung des Geschirrspülers keine harten Gegenstände. Wischen Sie den Geschirrspüler mit feinem Reinigungsmaterial und einem feuchten Tuch ab.

Die Filter

Prüfen Sie, ob sich irgendwelche Essensreste in den groben und feinen Filtern angesammelt haben. Wenn hier Essensreste zurückgeblieben sein sollten, nehmen Sie die Filter heraus und reinigen Sie sie gründlich unter dem Wasserhahn.

- a. das Mikrofilter
- b. das Grobfilter
- c. das Metall-/Kunststofffilter



Um die Filterkombination herauszunehmen und zu reinigen, müssen Sie sie entgegengesetzt zum Uhrzeigersinn (nach links) drehen und dann herausnehmen. **1**

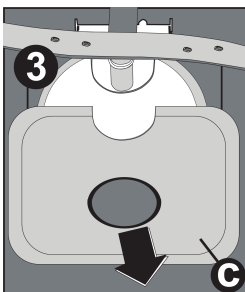
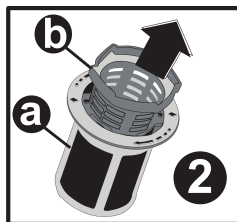
Ziehen Sie das Metall-/Kunststofffilter heraus. **3**

Nehmen Sie nun das Grobfilter aus dem Mikrofilter. **2** Spülen Sie es mit reichlich Wasser unter dem Wasserhahn.

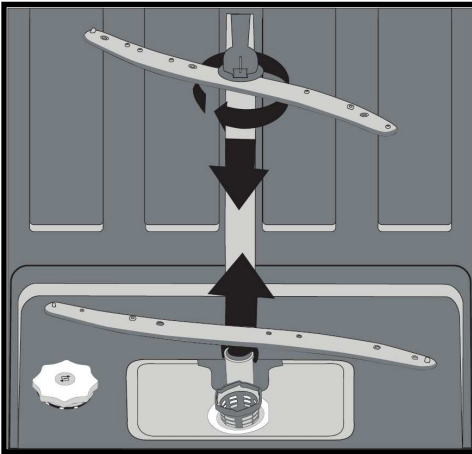
Setzen Sie das Metall-/Kunststofffilter wieder ein.

Setzen Sie das Grobfilter im Mikrofilter ein, dass die Markierungen sich an den einander entsprechenden Stellen befinden. Setzen Sie das Mikrofilter im Metall-/Kunststofffilter ein und drehen Sie es in Pfeilrichtung.

Das Filter ist wieder richtig befestigt, wenn der Pfeil auf dem Mikrofilter an der anderen Seite ist. **4**



- Benutzen Sie bitte den Geschirrspüler niemals ohne ein Filter.
- Eine unsachgemäße Befestigung des Filters beeinträchtigt die Waschleistung.
- Saubere Filter sind für den richtigen Betrieb des Geschirrspülers von großer Bedeutung.



Die Sprüharme

Prüfen Sie, ob die Öffnungen der oberen und unteren Sprüharme nicht verstopft sind. Wenn hier irgendwelche Verunreinigungen vorliegen sollten, entfernen Sie bitte die Sprüharme und reinigen Sie sie mit fließendem Wasser.

Sie können den unteren Sprüharm abnehmen, indem Sie ihn nach oben ziehen. Um den oberen Sprüharm abzunehmen, müssen Sie die Mutter des oberen Sprüharms nach links drehen. Achten Sie bitte darauf, dass Sie die Mutter fest genug anziehen, wenn Sie den oberen Sprüharm wieder befestigen.

Das Schlauchfilter

Mithilfe des Schlauchfilters am Einlass wird Wasser blockiert, um mögliche Beschädigungen durch Verunreinigungen (wie Sand, Ton, Rost usw.), die gelegentlich in der Wasserzufuhr enthalten sein können oder in den Leitungen im Haus vorliegen, zu verhindern. Darüber hinaus beugen Sie somit Problemen wie Verfärbungen oder Ablagerungen nach dem Spülen vor. Prüfen Sie das Filter und den Schlauch in regelmäßigen Abständen und reinigen Sie die Einzelteile wenn nötig. Um das Filter zu reinigen, müssen Sie zuerst den Wasserhahn schließen und anschließend den Schlauch abnehmen. Nachdem Sie das Filter vom Schlauch genommen haben, können Sie es unter dem Wasserhahn reinigen. Setzen Sie das gereinigte Filter wieder an seiner Stelle an der Schlauchinnenseite ein. Befestigen Sie den Schlauch wieder.

FEHLERCODES UND WAS IM FALLE EINES FEHLERS GETAN WERDEN SOLL

FEHLERCODE	FEHLERBESCHREIBUNG	KONTROLLE
F5	Unzureichende wasserversorgung	<ul style="list-style-type: none"> • Achten Sie darauf, dass das Wasser-Eingangshahn völlig offen ist und dass kein Wasser Ausfall vorhanden ist. • Schließen Sie den Wasser-Eingangshahn, trennen Sie den Wassereingangsschlauch aus dem Wasserhahn und reinigen Sie den Filter am Ende der Schlauchverbindung. • Starten Sie Ihre Maschine, kontaktieren Sie den Kundendienst, wenn der Fehler weiterhin besteht.
F3	Fehler beim kontinuierlichen Wasser-Eingang	<ul style="list-style-type: none"> • Schließen Sie den Wasserhahn. • Kontaktieren Sie den Kundendienst.
F2	Das Abwasser in der Maschine kann nicht entladen werden.	<ul style="list-style-type: none"> • Wasser-Ablaufschlauch ist verstopft. • Die Filter Ihrer Maschine könnten verstopft sein. • Schalten Sie Ihre Maschine aus und dann wieder ein und aktivieren Sie den Programm Stornierungsbehl. • Wenn der Fehler weiterhin besteht, wenden Sie sich an den Kundendienst..
F8	Heizfehler	Kontaktieren Sie den Kundendienst.
F1	Wasser-Überlauf Alarm ist aktiv	<ul style="list-style-type: none"> • Schalten Sie Ihre Maschine aus und schließen Sie den Wasserhahn. • Kontaktieren Sie den Kundendienst.
FE	Fehlerhafte elektronische Karte	Kontaktieren Sie den Kundendienst.
F7	Überhitzungsfehler (Temperatur in der Maschine ist zu hoch)	Kontaktieren Sie den Kundendienst.
F9	Divisor Positionsfehler	Kontaktieren Sie den Kundendienst.
F6	Fehlerhafter Heizungssensor	Kontaktieren Sie den Kundendienst.

Wenn eine der Programm-Monitor Lampen aufleuchtet und das Start- / Pause-Licht ein-und ausgeschaltet ist,

Die Tür Ihrer Maschine ist offen, schließen Sie die Tür.

Wenn das Programm nicht startet

- Überprüfen Sie, ob der Netzstecker angeschlossen ist.
- Kontrollieren Sie Ihre Indoor-Sicherungen
- Achten Sie darauf, dass der Wassereinlasshahn offen ist.
- Achten Sie darauf, dass Sie die Tür der Maschine geschlossen haben.
- Achten Sie darauf, dass Sie die Maschine durch Drücken der Power On-/Off-Taste abgeschaltet haben.
- Achten Sie darauf, dass der Wassereinlassfilter und der Maschinenfilter nicht verstopft sind.

Wenn die Kontrollampen nach einem Waschvorgang nicht ausgehen

Die Power On-/Off-Taste ist noch nicht freigegeben.

Wenn Reinigungs-Rückstände im Waschmittel-Fach vorhanden sind
Waschmittel wurde eingefüllt, während das Waschmittel-Fach nass war.

Wenn am Ende des Programms Wasser in der Maschine vorhanden ist

- Der Ablaufschlauch ist verstopft oder verdreht
- Die Filter sind verstopft.
- Das Programm ist noch nicht beendet.

Wenn die Maschine mitten in einem Waschvorgang stoppt

- Stromausfall.
- Wasserzufuhr Fehler.
- Das Programm kann im Standby-Modus sein.

Wenn während eines Waschvorgangs Geräusche wie Schütteln und Schlagen gehört werden

- Geschirr falsch eingelegt
- Sprüharm schlägt an das Geschirr.

Wenn auf dem Geschirr teilweise Speisereste vorhanden sind.

- Geschirr in die Maschine falsch eingelegt, Spritzwasser erreicht nicht entsprechende Stellen.
- Korb übermäßig belastet.
- Geschirr lehnt sich aneinander.
- Sehr kleine Menge von Waschmittel hinzugefügt.
- Ein ungeeignetes, eher schwaches Waschprogramm ausgewählt.
- Sprüharm mit Speiseresten verstopft.
- Filter verstopft.
- Filter falsch montiert.
- Wasserablauf Pumpe verstopft.

Wenn weißliche Flecken auf dem Geschirrvorhanden sind

- Eine sehr kleine Menge von Waschmittel wurde benutzt.
- Klarspülerdosierung Einstellung auf einem sehr niedrigen Niveau.
- Trotz des hohen Härtegrades des Wassers wird kein spezielles Salz verwendet.
- Wasserenthärter Einstellung ist auf einem sehr niedrigen Niveau.
- Salzkammer Kappe nicht gut geschlossen.

Wenn das Geschirr nicht trocknet

- Ein Programm ohne einen trockenen Betrieb ausgewählt.
- Klarspüler Dosierung zu niedrig eingestellt
- Geschirr wurde zu schnell entladen.

Wenn Rostflecken auf dem Geschirrvorhanden sind

- Edelstahl-Qualität des gespülten Geschirrs ist unzureichend.
- Hohe Rate von Salz im Waschwasser.
- Salzkammer Kappe nicht gut geschlossen.
- Beim Befüllen mit Salz, zu viel Salz an die Seiten und in die Maschine, verschüttet.
- Schlechte Netz Erdung

Wenn nach den Kontrollen das Problem weiterhin besteht oder im Falle einer Fehlfunktion die oben nicht beschrieben wurde, rufen Sie einen autorisierten Kundendienst.

PRAKTISCHE UND NÜTZLICHE INFORMATIONEN

1. Immer, wenn Sie Ihr Gerät nicht betreiben werden
 - Ziehen Sie den Netzstecker und drehen Sie das Wasser ab.
 - Lassen Sie die Tür einen Spalt offen, um die Bildung von unangenehmen Gerüchen zu verhindern.
 - Halten Sie die Maschine innen sauber.
2. Beseitigung von Wassertropfen
 - Spülen Sie das Geschirr mit dem intensiven Programm.
 - Nehmen Sie alle Metall-Container in der Maschine heraus.
 - Fügen Sie kein Waschmittel hinzu.
3. Wenn Sie Ihr Geschirr in die Maschine richtig platzieren, werden Sie es in der besten Weise in Bezug auf Energieverbrauch, Waschen und Trocknungsleistung benutzen.
4. Reinigen Sie alle groben Abfälle, bevor Sie das schmutzige Geschirr in die Maschine einlegen.
5. Betreiben Sie die Maschine, nachdem es vollständig gefüllt ist.
6. Verwenden Sie Vorwaschen nur bei Bedarf.
7. Beachten Sie bei der Auswahl eines Programms die Programminformationen und die Tabelle der durchschnittlichen Verbrauchswerte.
8. Da die Maschine hohe Temperaturen erreicht, sollte es nicht in der Nähe eines Kühlschranks montiert werden.
9. Wenn das Gerät sich an einem Ort, wo Frostgefahr besteht befindet, müssen Sie das Restwasser, dass in der Maschine geblieben ist vollständig entleeren. Drehen Sie den Wasserhahn zu, ziehen Sie den Zulaufschlauch vom Wasserhahn und lassen Sie das Innere Wasser ablaufen.

PRODUKTDATENBLATT (Spect)

Markenname des Herstellers	BURG
Modellbezeichnung des Herstellers	BST60-6
Kapazität des Geschirrspülers	12
Energieeffizienzklasse	A++
Jährlicher Energieverbrauch in kWh (AEC) (280 Zyklen) *	258
Energieverbrauch (E _i) (kWh pro Waschzyklus)	0,90
Stromverbrauch im Standby (W) (P _o)	0,50
Stromverbrauch im eingeschalteten Zustand (W) (P _o)	1,00
Jährlicher Wasserverbrauch in Liter (AWc) (280 Waschzyklen) **	3360
Effizienzklasse Trocknung ***	A
Name Standardprogramm ****	Eco 50°C
Programmdauer für Standard-Waschgang (min)	169
Geräusentwicklung dB(A)	49

* Der Energieverbrauch von **258** kWh pro Jahr, basiert auf die 280 Standard-Reinigungszyklen mit kaltem Wasser und den Verbrauch im Energiesparmodus. Der tatsächliche Energieverbrauch wird davon abhängen, wie das Gerät eingesetzt wird.

** Der Wasserverbrauch von **3360** Liter pro Jahr, basiert auf 280 standard Reinigungszyklen. Der tatsächliche Wasserverbrauch wird davon abhängen, wie das Gerät eingesetzt wird.

***Trocknungseffizienzklasse **A** auf einer Skala von G (wenig effizient) bis A (sehr effizient).

**** Die "**Eco 50°C**" ist der Standard-Reinigungszyklus zu dem sich die Angaben auf dem Etikett und dem Datenblatt beziehen. Dieses Programm ist für das Reinigen von normal verschmutztem Geschirr geeignet und es ist das effizienteste Programm im Hinblick auf die kombinierte Energie- und dem

